

Laminas de la AMME

Boletines 1.982



P.Macanás

Láminas de la Agrupación
Miniaturistas de España

81



BOLETIN N.º XXXIII
1er Trimestre 1982

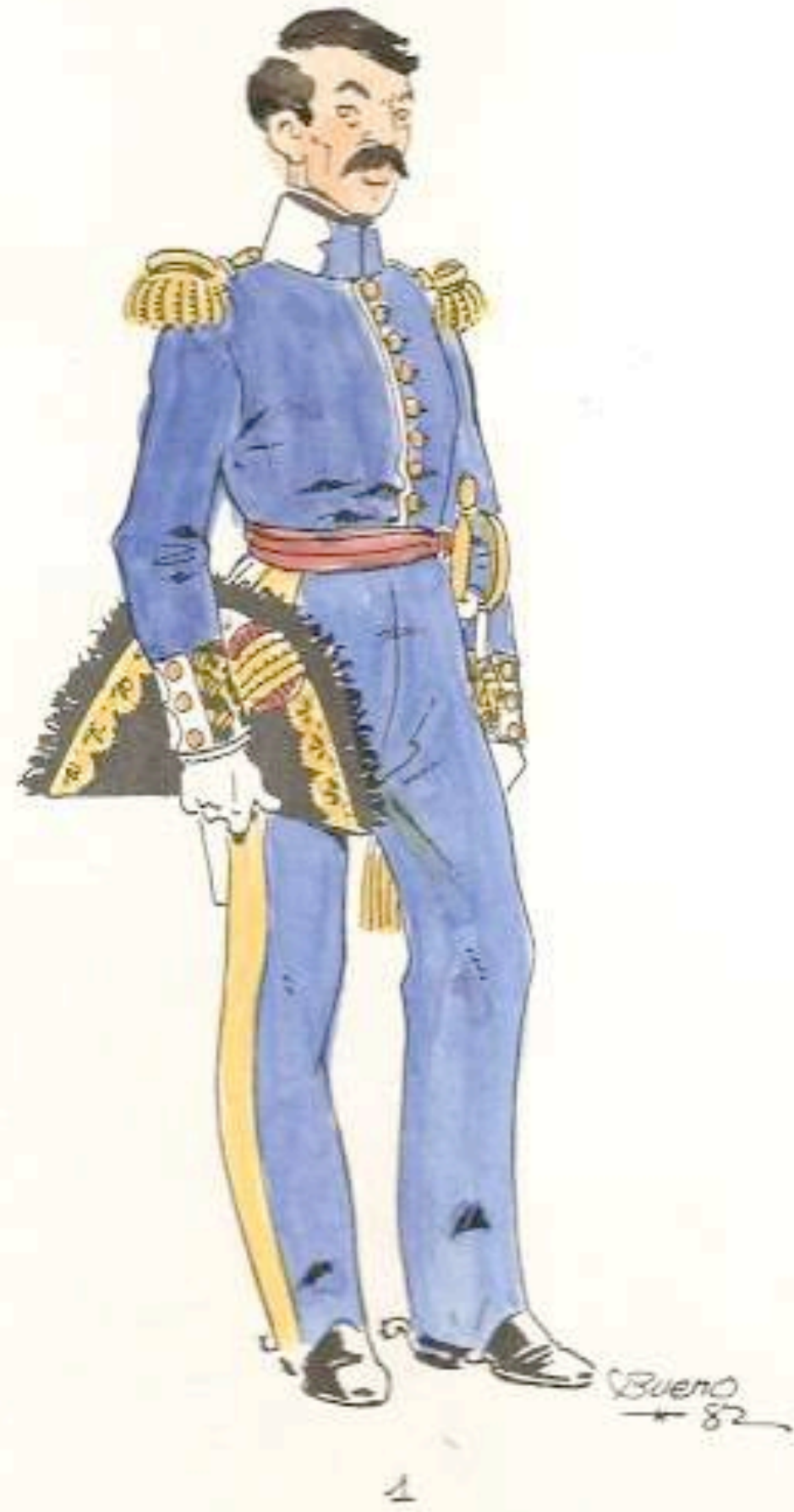


AGRUPACION DE MINIATURISTAS MILITARES DE ESPAÑA
Rambla de Catalunya 29, 4.º - Barcelona-7 ESPAÑA

1982
Boletín 81

www.losdadtosdeplomo.com

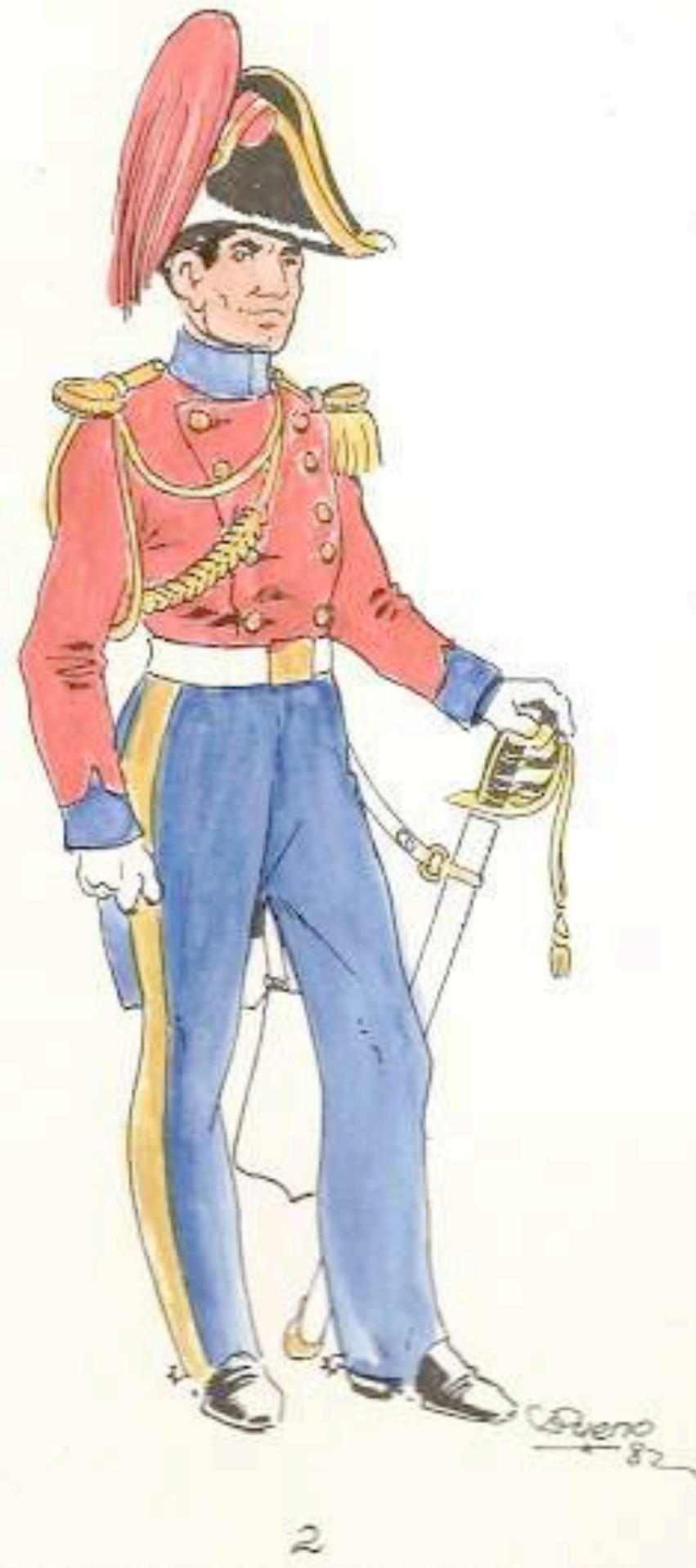
LAMINA 1982 /1



1

1850. - GENERAL.

LAMINA 1982 /2



2

1850. - SUBTENIENTE AYUDANTE.

1982
Boletín 81

www.losoldaditosdeplomo.com

LAMINA 1982 /4



1846.- TAMBOR MAYOR DE INFANTERIA.

LAMINA 1982 /3



1846.- GASTADORES DE INFANTERIA.

1982
Boletín 81

LAMINA 1982/5



1850.- INFANTERIA DE LINEA. CAZADOR.

LAMINA 1982/6



1850.- INFANTERIA DE LINEA. GRANADERO.

1982
Boletín 81

www.losoldaditosdeplomo.com

LAMINA 1982/7



8

1850.- CAZADOR CON CAPOTE.

LAMINA 1982/8



9

1850.- CABALLERIA, SARGENTO 1º DE LANCEROS.

1982

Boletín 81

www.losoldaditosdeplomo.com

LAMINA 1982 /9



Bueno
→ 82

1847. - CABALLERIA. TROMPETA.

LAMINA 1982 /10



Bueno
→ 82

1847. - CABALLERIA. BATIDOR.

1982
Boletín 81

Para esta primera entrega he seleccionado a los "romanos" quizás en un próximo Boletín podrían completarse con algunos otros peninsulares.

LAMINA 1982/1

Fig. 1.— General, 1850. Debe tratarse de un teniente general ya que lleva plumaje negro en el sombrero, y visto el uniforme de la infantería, quizás por estar en su División algún regimiento en el que prestó sus servicios. La figura está fechada en Roma en 1850. Sombrero negro con galón y presillón dorado, escarapela encamada y plumillas negras. Casaca azul con cuello blanco y en este tresillo azul; carteras bocamangas, vivos y barras de los faldones de color blanco. Botón y charreteras oro. Fajín rojo carmesí con colgantes dorados (en las caídas debe llevar los dos pasadores de su empleo). Pantalón azul turquí con galón oro (reglamentario de general). Aunque en el dibujo no se aprecia (tampoco en el original) en las bocamangas debe llevar dos órdenes de entorchados. Pomo, espada y fiador dorados.

LAMINA 1982/2

Fig. n.º 2.— Subteniente, Ayudante de Campo de un General. La figura está fechada en Roma en 1850. Sombrero negro con galón y presilla dorados, florón rojo. Casaca roja con cuello, vuelta y barras de faldones azules. Botón, charreteras y cordones dorados. Pantalón azul con franja dorada. Portaplejos de cuero rojo y tirantes blancos. Sable con vaina de acero y empuñadura y fiador dorados.

Aunque Raffet dibuja la divisa de color azul, debe tratarse de un error (quizás del transcriptor) pues la divisa de los edecanes, según Gimenez, debían de ser: Blancas los Ayudantes de los Capitanes Generales. Verde los de los Tenientes Generales. Negra los de los Mariscales de Campo y Anteadá los de los Brigadieres.

Al ser las charreteras y cordones ambos dorados podría tratarse de un Ayudante de un Capitán General y por tanto su divisa debería ser de color blanco.

Los uniformes encarnados de los edecanes se adoptaron en 1844, estableciéndole en 1859 la divisa azul turquí para todas las clases. En 1862 se abandonaron las casacas encarnadas.

LAMINA 1982/3.

Figuras n.º 3 y 4.— Gastadores de Infantería. Estas figuras están fechadas en San Sebastián en 1846, vistiendo ambas el uniforme de color azul reglamentario desde 9 de febrero de 1846.

Pese a que estas figuras no están dibujadas en Roma estos uniformes pueden aplicarse a los regimientos expedicionarios, ya que eran idénticos para toda la infantería, resultando verdaderamente interesantes por ser muy raras las representaciones de los gastadores españoles.

Chacó negro con galón superior y galleta de color verde, en esta el n.º del regimiento en metal dorado. Chapa delantera dorada. Casaca azul con cuello, barras y vivos de color blanco, en el cuello tresillo de color azul. En ambos brazos el distintivo de gastador: dos MARTILLOS cruzados y una granada en paño amarillo. Charreteras amarillas con flecos encarnados. Botón dorado. Bandolera, cinto y mandil blancos; los bolsillos con aplicaciones de cuero negro y cordoncillo de color encarnado. Chapa dorada. Pantalón gris azulado o blanco en verano. Guantes blancos con manoplas negras. Polainas blancas. Mochila de color cuero y la funda del capote blanca listada de azul. Empuñadura del machete y contera dorados.

LAMINA 1982/4.

Fig. n.º 5.— Tambor Mayor de Infantería. También fechadas en San Sebastián en 1846. Colbac de piel de oso sin adornos. Pompón dorado y sprit de crín blanco. Casaca como el anterior, con las bocamangas blancas con galón plata; hombreras en forma de trébol de hilo de oro. Galones en ángulo de los brazos dorados con vivesado blanco. Bandolera de color negro (¿Cuero o terciopelo?) con galoneado, chapa y borlones dorados. Pantalón gris azulado con franja lateral de galón de plata (sin duda un antiguo pantalón del antiguo uniforme de 1841). Bastón de madera natural con pomo plata y cordoncillo de hilillo del mismo metal.

LAMINA 1982/5.

Fig. n.º 6.— Cazador de Infantería del Regimiento San Marcial N.º 45. Figura fechada por Raffet en Roma en 1850. Chacó negro con galón y galleta de color verde, en esta figura el n.º 45. Placa delantera dorada y escarapela roja. Casaquilla azul con cuello, portezuelas de las bocamangas, vivos y barras de los faldones color blanco; bocamangas y tresillo del cuello azul; en las bocamangas pequeñas sardinetas amarillas, las cuales, junto a las charreteras, son el distintivo de las compañías

de cazadores, éstas son de color verde con el aro blanco. Botón dorado. Pantalón gris-celeste y polainas blancas. Bandolera y cinto blanco, éste con chapa dorada y en ésta el n.º del regimiento. Funda del capote de lienzo rayado de azul, con discos laterales negros con cometilla dorada. Los metales del fusil son de cobre.

LAMINA 1982/6.

Fig. n.º 7.— Granadero del Regimiento San Marcial N.º 45. Figura también fechada en Roma en 1850. Uniforme igual al de la figura anterior, con las siguientes diferencias: Galón y galleta del chacó de color encarnado. Charreteras encarnadas con aro blanco y grandes sardinetas amarillas en la bocamanga. Estrella de la bandolera y cademilla doradas.

LAMINA 1982/7.

Fig. n.º 8.— Cazador con Capote. Figura fechada en Roma en 1850. Colorido como la figura 6. Capote color enteramente gris-celeste con tresillo azul en el cuello, sardinetas en las bocamangas y botón amarillo.

LAMINA 1982/8.

Fig. n.º 9.— Primer Sargento del Regimiento N.º 15 Lanceros de Lusitania. Fechada en Roma en 1850. Casco de acero con cimera, rebordo, chapa frontal, y carrilleras doradas, pompón dorado con esprit de crín negro; plumero rojo con tulipa dorada. Crines negras. Casquilla verde botella con cuello, solapas, bocamangas y pequeños faldones de color carmesí; botón, charreteras y galones del antebrazo dorados. En el cuello el número del regimiento en dorado. Pantalón azul claro con franja carmesí y bajos de cuero, quizás con refuerzo en la entropierna (ver figura siguiente). Sable con vaina de acero y empuñadura dorada; dragona blanca. Corraje y tirantes blancos con chapa dorada.

LAMINA 1982/9.

Fig. n.º 10.— Trompeta de Caballería Figura fechada en 1847 sin especificar el lugar, pero probablemente se trata de Sevilla donde estuvo Raffet en dicho año y donde tomó otros apuntes. Gorro carmesí con galón y borla blancos. Casquilla: Carmesí con cuello, bocamangas y vivos de color amarillo. En el cuello vivo carmesí; botón y hombreras doradas. Pantalón gris marengo con refuerzos de cuero negro. Sable y corrajes como el anterior. Trompeta dorada con cordón gris (¿plata?) y encarnado. Aunque no se aprecia en la figura el pantalón podría tener franja lateral carmesí.

LAMINA 1982/10.

Fig. n.º 11.— Batidor de Caballería. Figura fechada en Sevilla en 1847, pero que puede servir para el reg. n.º 15 enviado a Roma. Casco de acero con crestón encarnado; chapa frontal y carrilleras doradas; plumero blanco con base carmesí. Casquilla verde botella con cuello y solapas carmesí; botón oro y charreteras amarillas. Guantes blancos con manoplas negras. Ancha bandolera de cuero blanco con chapas y pasadores dorados. Pantalón verde botella con franja lateral carmesí. Chabraque de piel de leopardo con festón carmesí. Mantilla de color verde con laterales carmesí y doble galón blanco. Gallardete de la laza de color blanco con franja carmesí. En otro dibujo de Raffet, también fechado en Sevilla, se aprecia que los flecos de las charreteras son encarnados y que lleva faja carmesí.

José M.º Bueno.
Málaga.

1982

Boletín 81

LAMINA 1982 /1



1

1850. - GENERAL.

LAMINA 1982 /2



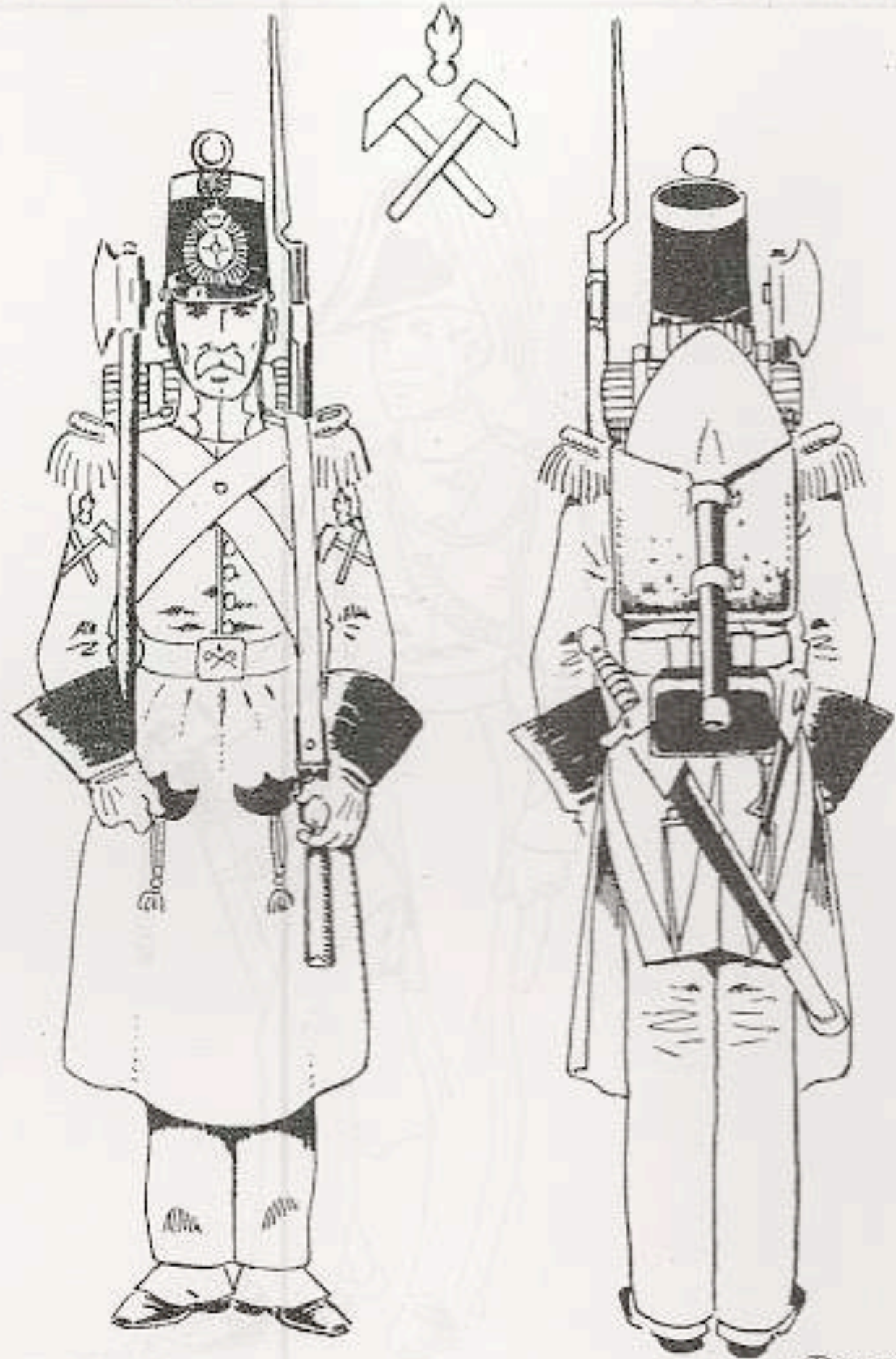
2

1850. - SUBTERLENTE AYUDANTE.

1982

Boletín 81

LAMINA 1982 /3



3

4

Bueno
82

1846.- GASTADORES DE INFANTERIA.

LAMINA 1982 /4



5

Bueno
82

1846.- TAMBOR MAYOR DE INFANTERIA.

1982
Boletín 81

www.losoldaditosdeplomo.com

LAMINA 1982/5



6

1850.- INFANTERIA DE LINEA. CAZADOR.

LAMINA 1982/6



7

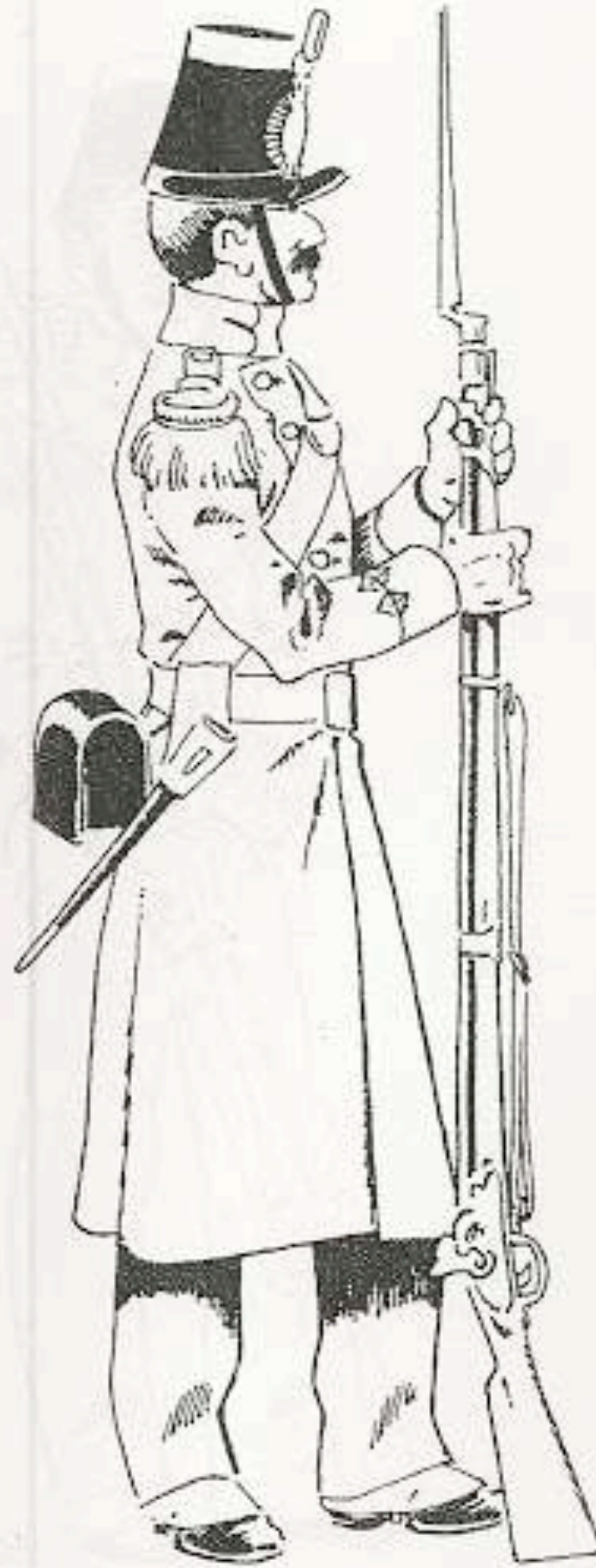
1850.- INFANTERIA DE LINEA. GRANADERO.

1982

Boletín 81

www.losoldaditosdeplomo.com

LAMINA 1982 /7



8

Bueno
82

1850.- CAZADOR CON CAPOTE.

LAMINA 1982 /8



9

Bueno
82

1850.- CABALLERIA, SARGENTO 1º DE LANCEROS.

1982

Boletín 81

www.losoldaditosdeplomo.com

LAMINA 1982/9



10

1847. - CABALLERIA. TROMPETA.

LAMINA 1982/10



11

1847. - CABALLERIA. BATIDOR.

1982

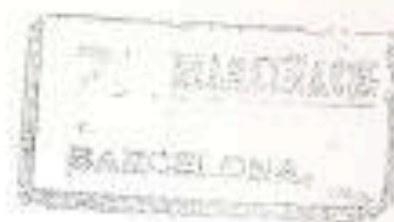
Boletín 81

www.losoldaditosdeplomo.com

82



BOLETIN N.º XXXIV
2.º Trimestre 1982



AGRUPACION DE MINIATURISTAS MILITARES DE ESPAÑA
Rambla de Catalunya 29, 4.º - Barcelona-7 ESPAÑA

1982
Boletín 83

www.losdadtosdeplomo.com

LAMINA 1982 /11



1848-50.- MARISCAL DE CAMPO.

LAMINA 1982 /12



1844-60.- CAPITAN DE ESTADO MAYOR.

1982
Boletín 82

www.losoldaditosdeplomo.com

LAMINA 1982 /13



3

1847-50.- INFANTERIA. GRANADERO EN CAMPAÑA.

LAMINA 1982 /14



4

1850.- INFANTERIA. CAZADORES.

1982
Boletín 82

www.losoldaditosdeplomo.com

LAMINA 1982/15



1847. - ARTILLERIA, SARGENTO DE GALA.

LAMINA 1982/16



1847. - ARTILLERIA, SARGENTO DE PASEO.

1982
Boletín 82

www.losoldaditosdeplomo.com

LAMINA 1982/17



1847.- ARTILLERIA. SOLOADO EN CAMPAÑA.

LAMINA 1982/18

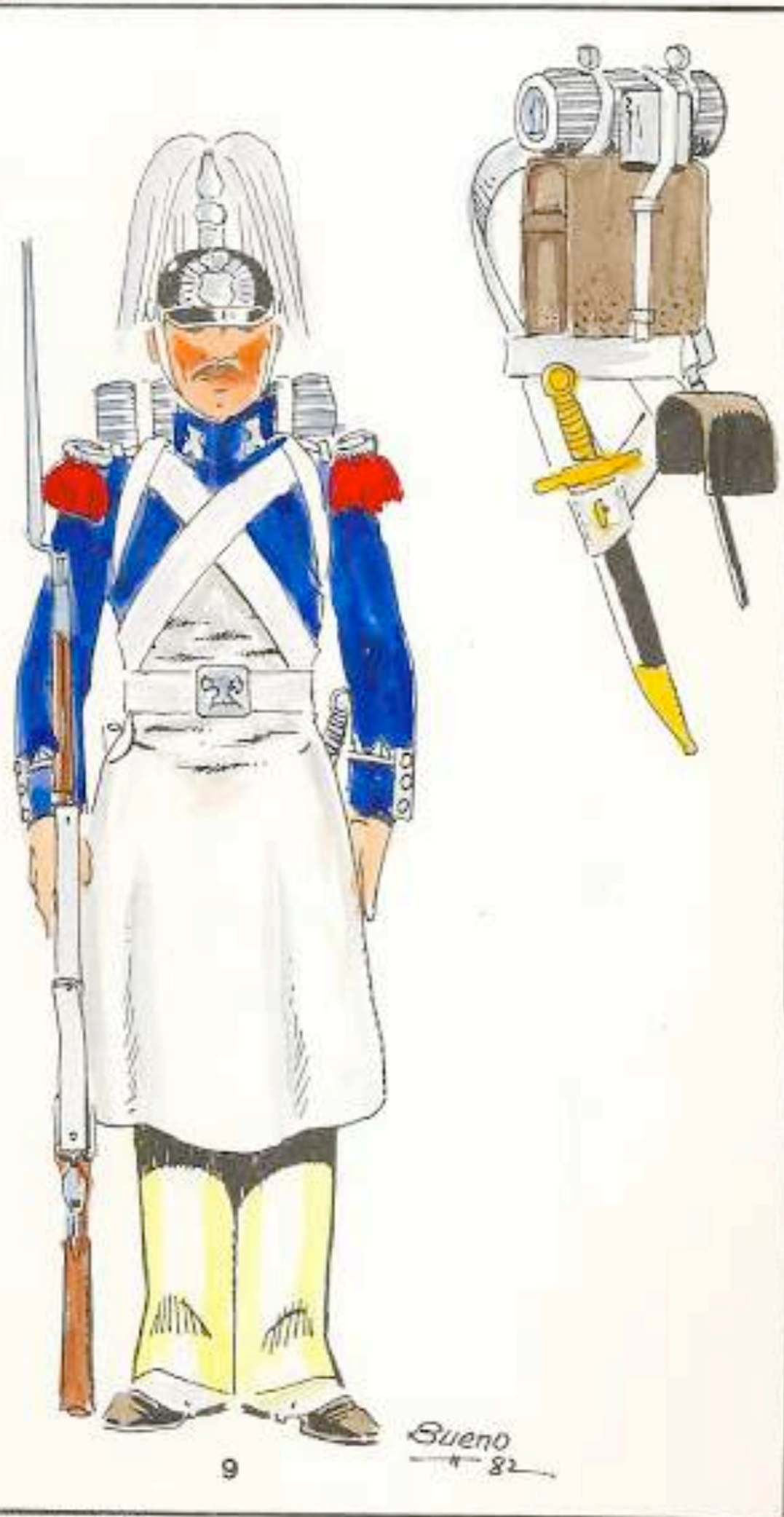


1845-60.- INGENIEROS. TENIENTE.

1982
Boletín 82

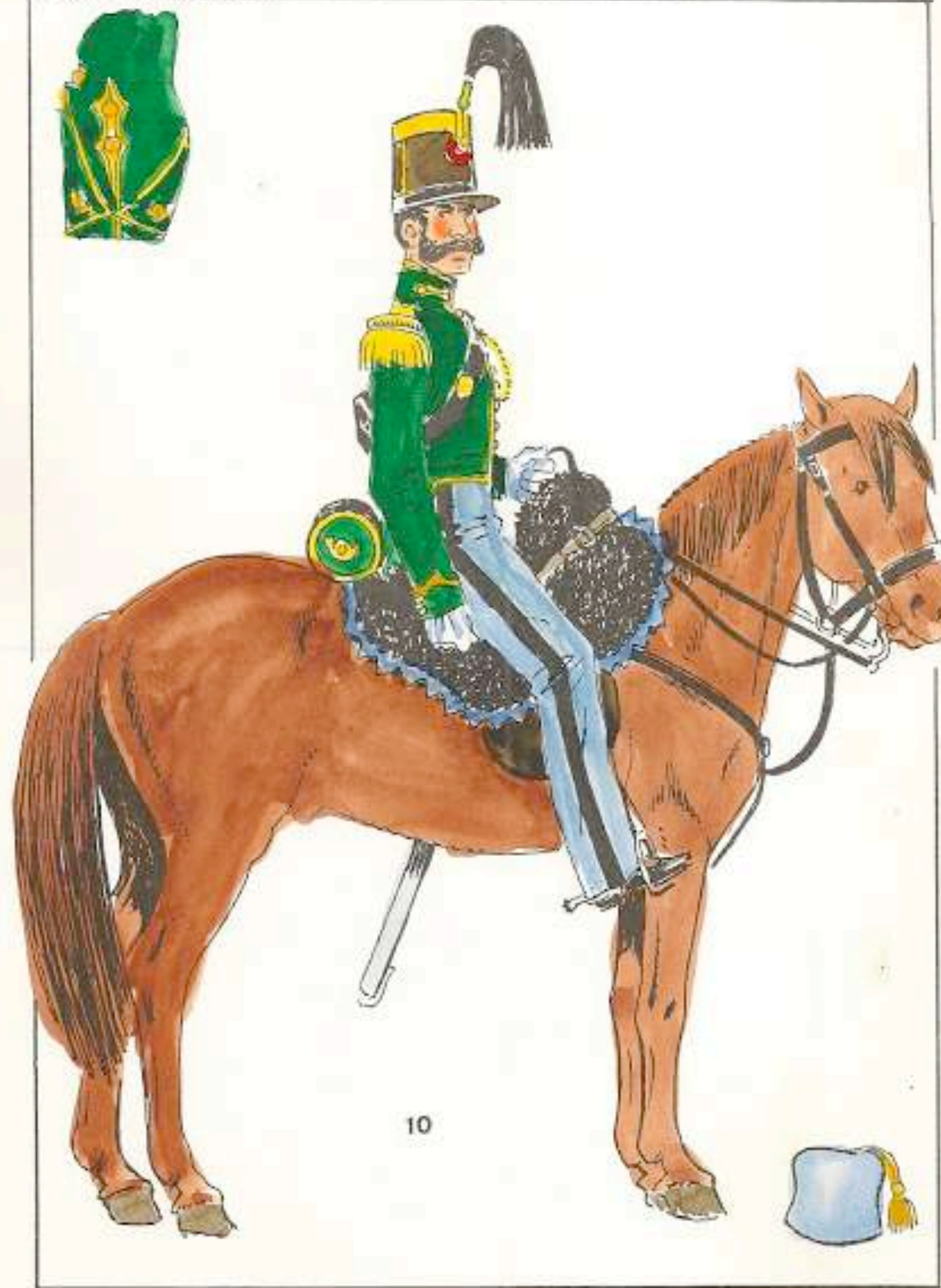
www.losoldaditosdeplomo.com

LAMINA 1982/19



1845-60. - INGENIEROS. ZAPADOR.

LAMINA 1982/20



1849-50. - CAZADOR A CABALLO DE NAPOLES.

1982
Boletín 82

www.losoldaditosdeplomo.com

EXPLICACION DE LAS LAMINAS

LAMINA 1982/11.

Fig. 1. Mariscal de Campo en uniforme de gala a caballo. 1848-50.

Nuestra figura está basada en un retrato de D. Ramón Boigues, Mariscal de Campo desde 1848, al cual se le han añadido las charreteras ya que, al ser el retrato algo posterior a 1850 y habiéndose suprimido las mismas para los Generales en este año, el retratado no las llevaba ya.

Viste la casaca azul turquí con las solapas sueltas establecidas en 1848 y el calzón de punto blanco y la bota alta, según lo dispuesto en 1847. El colorido del cuello, bocamangas y solapas era encarnado y los entorchados y serretas en oro.

Para actos de sociedad, bailes, besamanos, etc. era reglamentario el pantalón largo azul turquí con galón dorado. En la calza de la faja llevaba, aunque no se aprecia en el dibujo, un pasador de oro, por ser Mariscal de Campo.

LAMINA 1982/12.

Fig. 2. Capitán del Cuerpo de Estado Mayor. Gala a caballo. 1844-60.

Es esta una de las figuras que podríamos calificar de máxima garantía, ya que está basada en los Reglamentos de uniformidad y en sus láminas (30 de septiembre de 1844), que se encuentran en el Servicio Histórico Militar de Madrid.

La casaca y el pantalón son enteramente azul turquí, excepto el plumero, cuello, vueltas y fajín que son de color celeste. El galón del sombrero y del pantalón, los botones, el escudo del cuello y las charreteras son de oro y estas últimas se suprimieron en 1860.

Desde 1845 en las caídas y borlonas del fajín (al lado derecho) se llevaban también las divisas del empleo, así los capitanes tenían la cabezuela de los borlonas dorada y los tenientes celeste y los jefes usaban galones a modo de pasadores, según su categoría.

La mantilla y maletín de grupa son azul turquí con galoneado de oro, llevando la mantilla en el ángulo, un escudo de oro similar al del portaplegos. Las pistoleras de charol negro. En el dibujo

3

del ángulo se muestra el emblema del cuallo, adoptado en 1840.

LAMINA 1982/13.

Fig. 3. Granadero en uniforme de marcha o campaña. 1847-50.

Esta figura está basada en un dibujo de Raffet, fechado precisamente en Málaga en 1847.

Su colorido es: Chacó cubierto con funda de hule negro y pompón discoidal de color encarnado. La figura aparece sin carrilleras o barbuquejo. Capote gris-celeste con golpe azul turquí en el cuello y botón dorado. Charreteras encarnadas con aro amarillo. Las sardinetas en el dibujo de Raffet (al menos en la copia de que dispongo) son blancas, pero deberían ser amarillas, puede tratarse de un olvido del artista o del copista.

Las bandoleras y el cinto son blancos con chapa dorada. En el original no se aprecia el uso del sable, quizá por no llevarlo en las marchas, a pesar de lo cual, por ser reglamentario, lo hemos dibujado. Pantalón y polainas de color blanco (verano) y sobre la mochila funda del capote blanca listada de azul.

LAMINA 1982/14.

Fig. 4. Soldado de los Batallones de Cazadores.

Esta figura es una reconstrucción con base en la obra de Giménez y en los Estados Militares de aquellos años.

Chacó con presilla, chapa y carrilleras de latón dorado; cinta superior y galleta verdes. Casaca azul turquí, con cuello, portezuela y sardinetas de las bocamangas y vivos blancos; charreteras verdes con aro blanco. Fajador de sable blanco con borla verde. Pantalón gris-celeste o blanco en verano y polainas negras o blancas, según la estación. Corrajes negros.

LAMINA 1982/15.

Fig. 5. Sargento de Artillería. Gala en verano.

Raffet dibujó este uniforme en septiembre de 1847 en San Sebastián.

Chacó negro con escarapela, galón, y pompón encarnados; presilla, chapa y carrilleras de latón dorado. Raffet dibuja el pompón mucho mayor. Casaca azul turquí con cuello, bocamangas y vivos encarnados en el borde de la solapa y de las portezuelas, que son turquí; botones dorados; en el centro del cuello aparece una borla roja, que podría ser el remate de una forrajera. Doble galón oro en los antebrazos, distintivo del Sargento 1º. Charreteras encarnadas con aro y pala dorados (quizá amarillos). Cinta y pantalón blancos y no se aprecian polainas. Hebillas doradas.

LAMINA 1982/16.

Fig. 6. Sargento de Artillería. Uniforme de paso.

Dibujado también por Raffet en San Sebastián, en 1847.

Chacó con funda de hule negro, pompón azul con borde rojo. Levita enteramente azul turquí, con botonadura, bombas del cuello y galones de antebrazos dorados. Resto como la Fig. 5 y polainas blancas. En ambos mochetes con empuñadura y contira dorados. Cinta blanca, hebilla dorada.

LAMINA 1982/17.

Fig. 7. Artillero en traje de campaña.

Este dibujo de Raffet se tomó en Barcelona, en enero de 1847.

Los colores son como en la Fig. 6, pero lleva capote azul turquí en lugar de levita. En el cuello debe llevar la característica bomba, pero en el dibujo de Raffet parece apreciarse el nº. 1., aunque pudiera tratarse de una granada muy estilizada. Polainas negras y alpargatas. Resto como los anteriores artilleros; si bien las charreteras son encarnadas, con solo el aro amarillo.

LAMINA 1982/18.

Fig. 8. Teniente de Zapadores del Real Cuerpo de Ingenieros en uniforme de gala. 1845-60.

Casco o capacete de cuero negro con llerón de cerda blanco y chapa, carrilleras, borde de visera y pico dorados o plateados. En el Memorial de Ingenieros se representan tres soldados con los metales del capacete de latón, pero en la misma obra todos los escudos, galones o cordones de los chacós

1982
Boletín 82

www.losoldaditosdeplomo.com



de Oficiales de Ingenieros de épocas anteriores o posteriores son de plata, metal característico del Arma. En el Álbum "El Ejército y la Armada" de Giménez, dibujado en 1882, los metales del capote son blancos, por lo que parece que este color debe ser el correcto.

Casco azul turquí con cuello, bocamangas y vivos de la solapa encarnados; portezuela azul y en los faldones barras y doble cartera walons rojas. Castillos de cuello y faldones, botones, sardinetas y charreteras de plata, de éstas últimas sólo tiene flecos la derecha, por ser teniente. Gola dorada. Guantes blancos. Pantalón blanco en verano, azul turquí en invierno y gris en campaña o comisión.

LAMINA 1982/19

Fig. 9. Soldado de Zapadores del Real Cuerpo de Ingenieros en uniforme de gala en parada, 1845-60.

Capacete igual al del oficial, con chapa algo más reducida. Casaca también igual, con sardinetas blancas y charreteras rojas con aro blanco. Mandil de cuero flexible blanco, y también blancos todos los corsejes, con chapa plateada. Pantalón y polainas blancas en verano y turquí y negras en invierno. Funda de capote blanca listada de azul.

En el ángulo se muestra la disposición especial del equipo y el característico machete de los Ingenieros, con pomo y contera dorados.

LAMINA 1982/20

Fig. 10. Soldado de Cazadores a Caballo del Reino de Nápoles, 1849-50.

Chaco de paño negro con galón superior y vivo lateral amarillos; presilla también amarilla y escarpela encarnada. Pompón-tulipa verde y florón de berda negro.

Casaquilla enteramente verde oscuro, con vivos y charreteras amarillos y en los faldones cornetillas amarillas. Botón dorado y en el cuello sardinetas amarillas. Pantalón gris-azul con franja negra. Bandolera de cuero negro con hebillas y cadenillas doradas.

Chabrá de piel de cordero negra con festón dentado azul-gris; maletín de grupa verde oscuro con vivo y cornetilla amarillos.

En el ángulo superior del dibujo están los detalles de los faldones de la casaquilla, recordando que son todos verdes menos los vivos y en la parte inferior se ha reproducido el gorro de cuartel característico de este Cuerpo, en forma de turbuch gris-azul con borla amarilla.

Texto y láminas de José M^o. Bueno.
Dibujante Oficial de la A.M.M.E.

1982

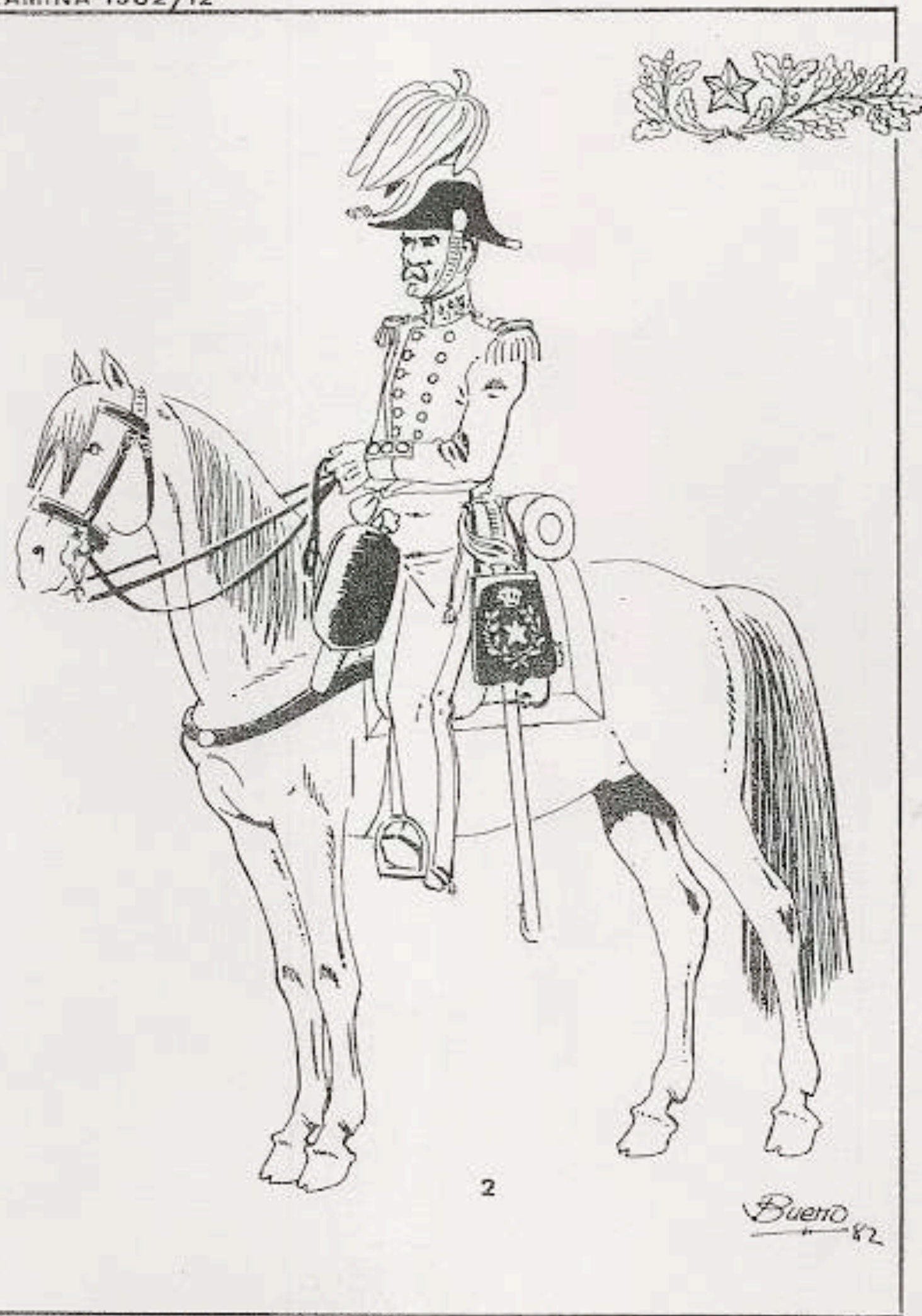
Boletín 82

LAMINA 1982/11



1848-50.- MARISCAL DE CAMPO.

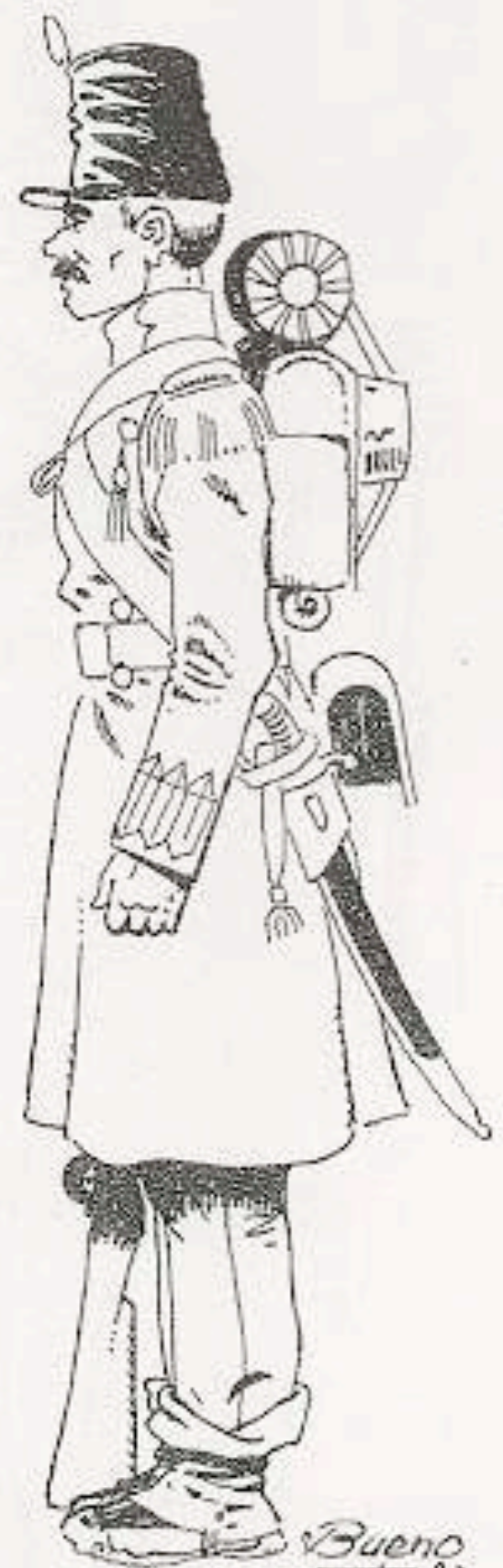
LAMINA 1982/12



1844-60.- CAPITAN DE ESTADO MAYOR.

1982
Boletín 82

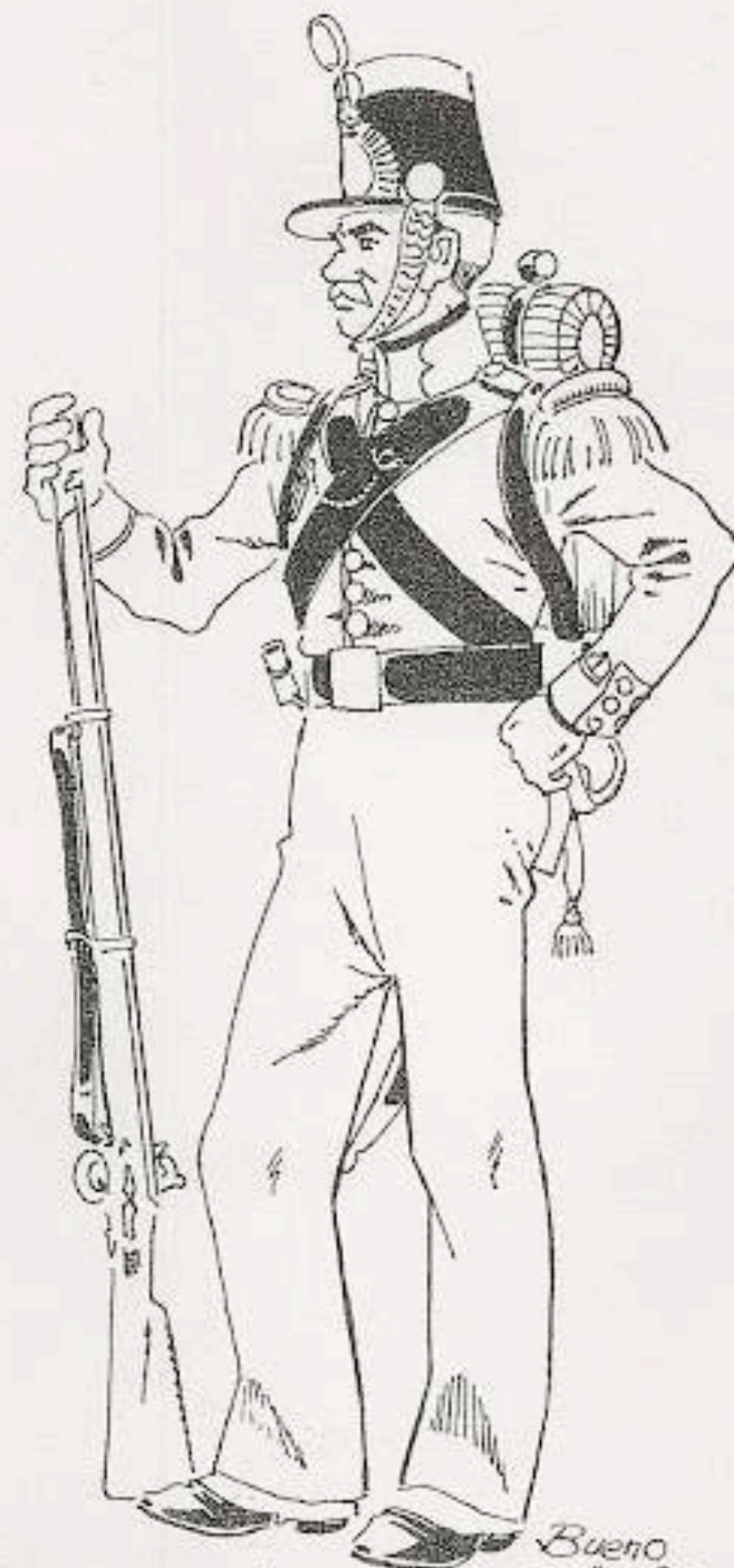
LAMINA 1982 /13



3

1847- 50.- INFANTERIA. GRANADERO EN CAMPAÑA.

LAMINA 1982 /14



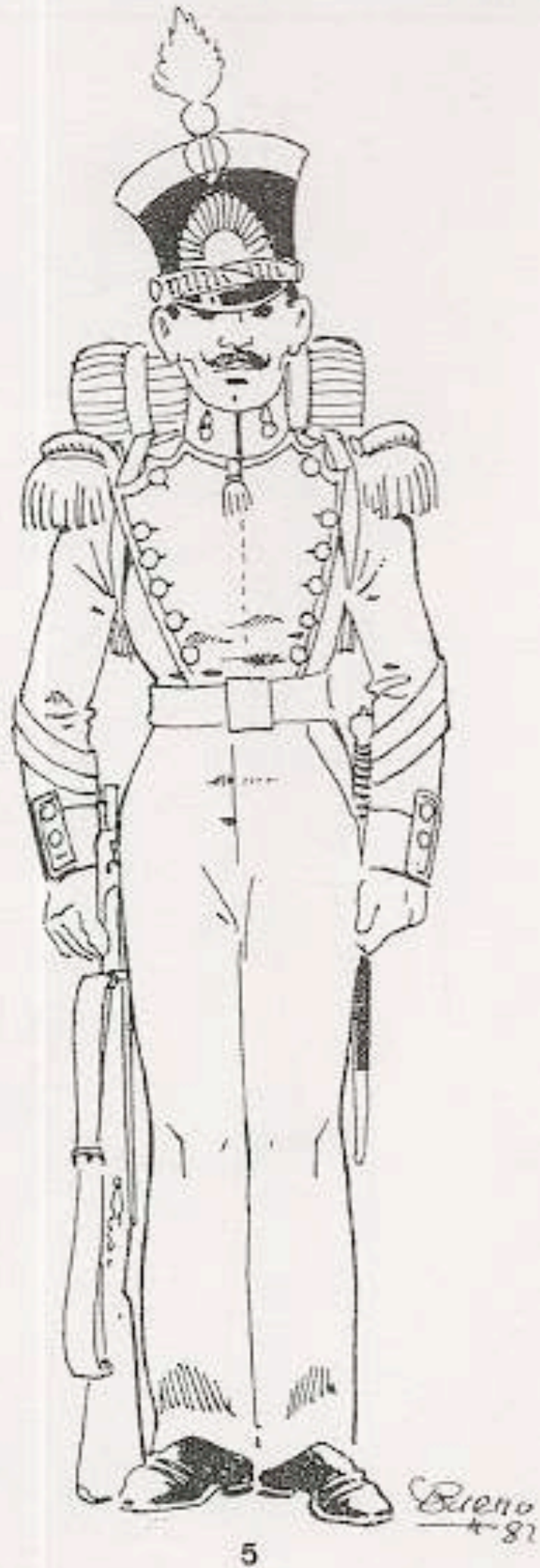
4

1850.- INFANTERIA. CAZADORES.

1982
Boletín 82

www.losoldaditosdeplomo.com

LAMINA 1982/15



1847.- ARTILLERIA. SARGENTO DE GALA.

LAMINA 1982/16

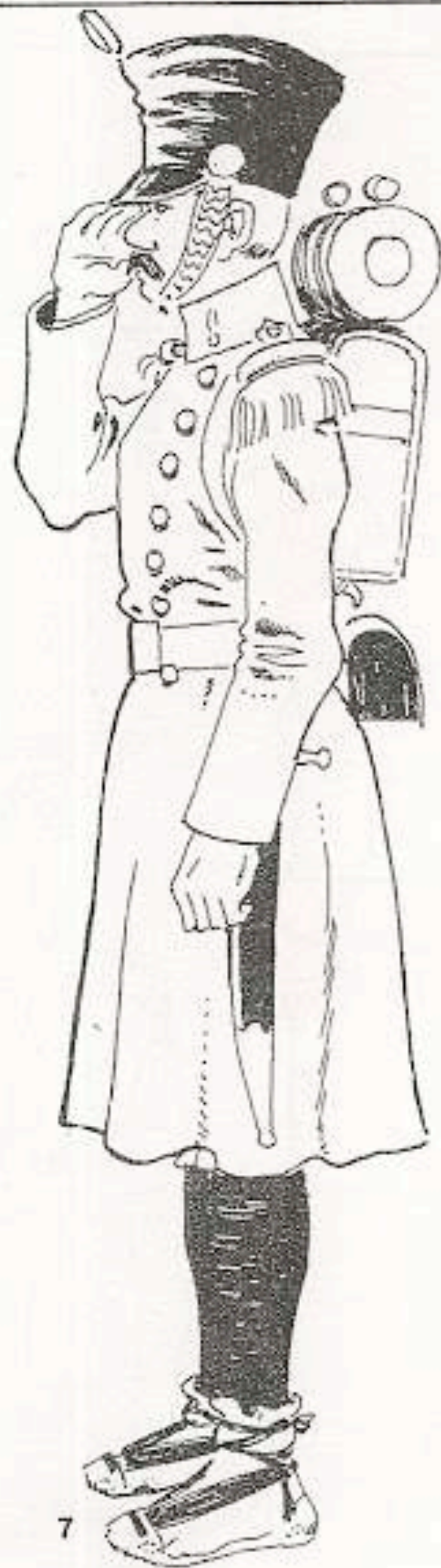


1847.- ARTILLERIA. SARGENTO DE PASEO.

1982
Boletín 82

www.losoldaditosdeplomo.com

LAMINA 1982/17



1847.- ARTILLERIA. SOLDADO EN CAMPAÑA.

LAMINA 1982/18

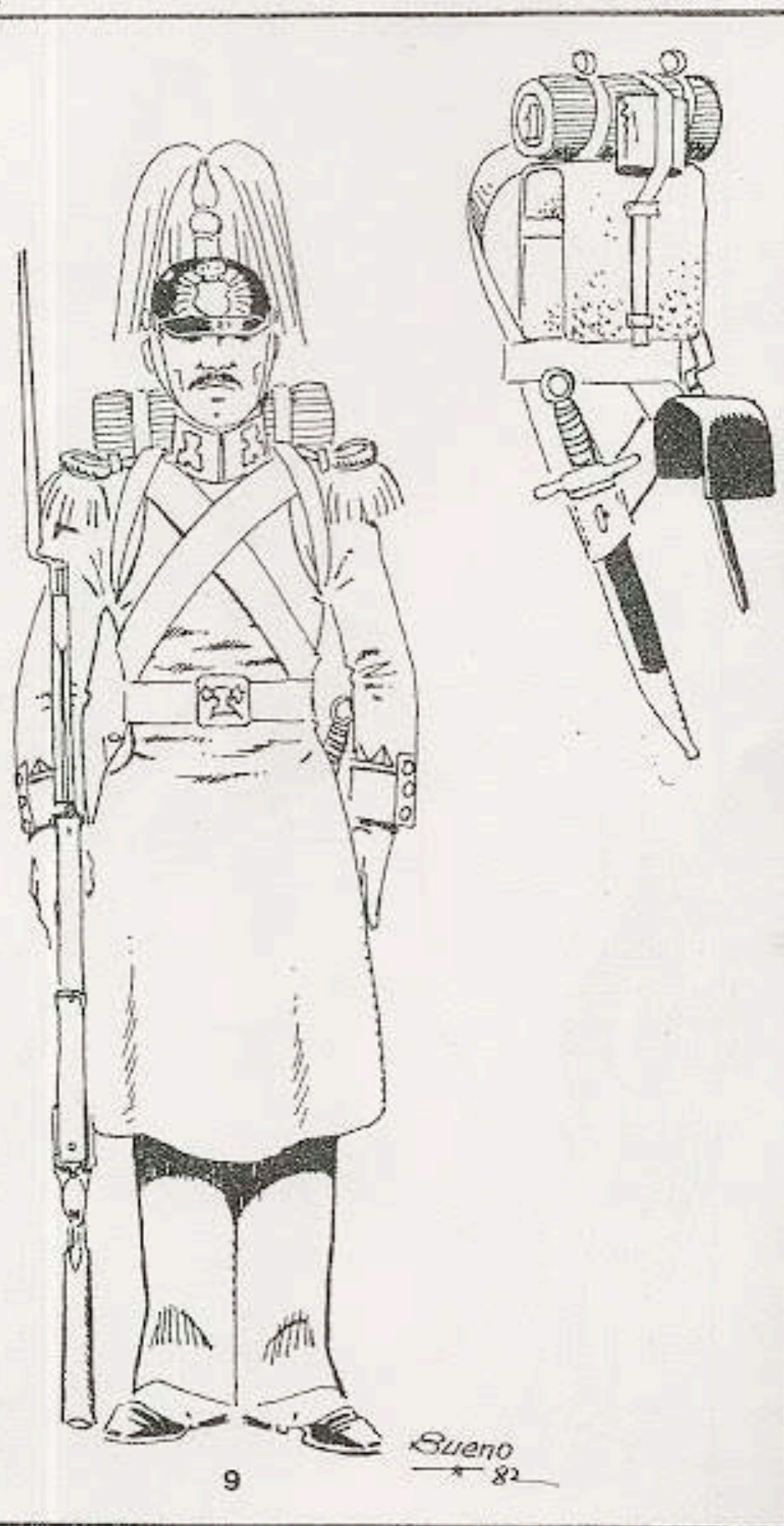


1845-60.- INGENIEROS. TENIENTE.

1982
Boletín 82

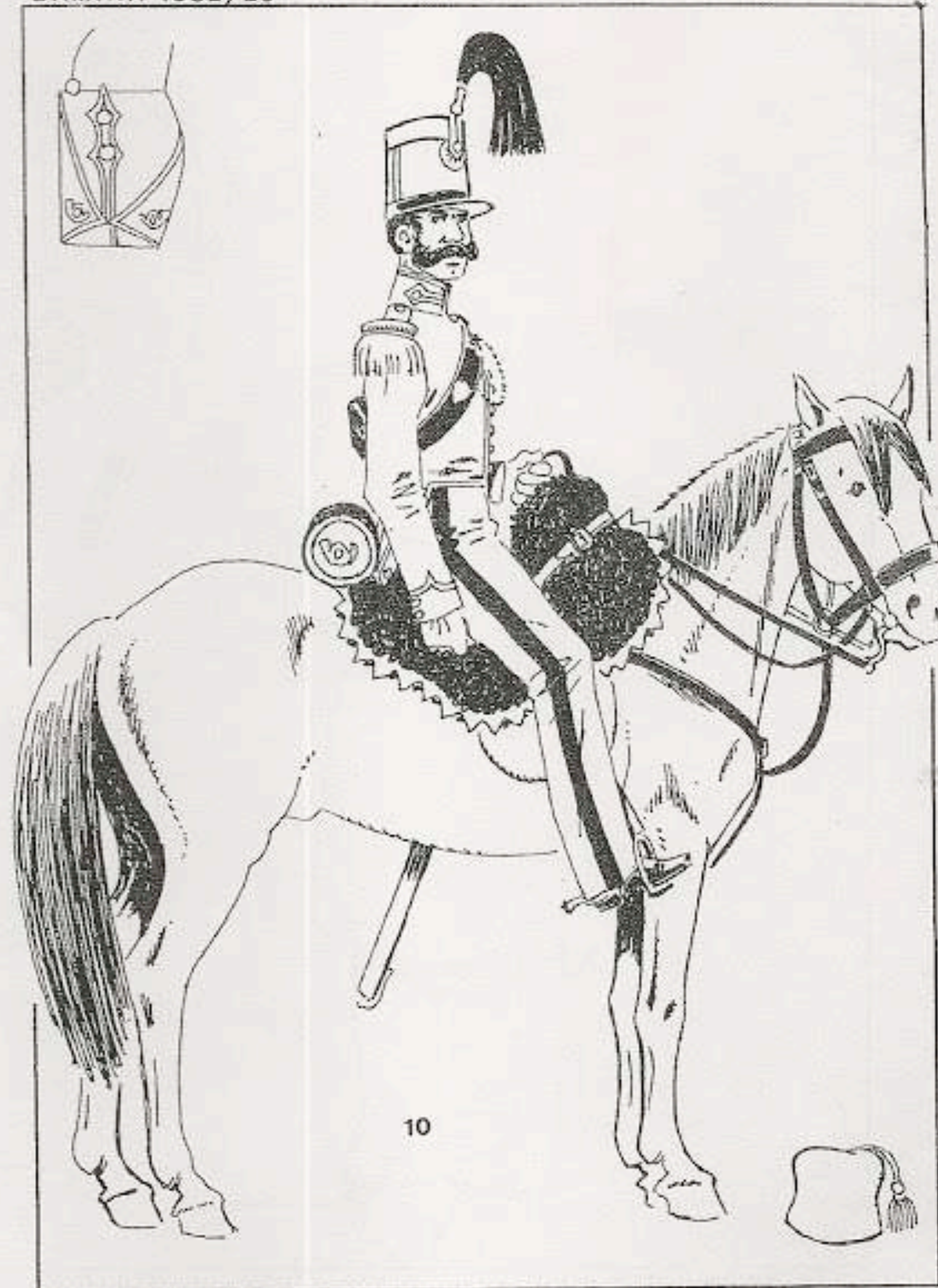
www.losoldaditosdeplomo.com

LAMINA 1982/19



1845-60. - INGENIEROS. ZAPADOR.

LAMINA 1982/20



1849-50. - CAZADOR A CABALLO DE NAPOLES.

1982

Boletín 82

www.losoldaditosdeplomo.com

83



BOLETIN N.º XXXV
3.º Trimestre 1982

AGRUPACION DE MINIATURISTAS MILITARES DE ESPAÑA
Rambla de Catalunya 29, 4.º - Barcelona-7 ESPAÑA

1982
Boletín 83

www.losdadtosdeplomo.com

LAMINA 1982/21



1932-36. GUARDIAS DE ASALTO. GUARDIA Y CAPITAN.

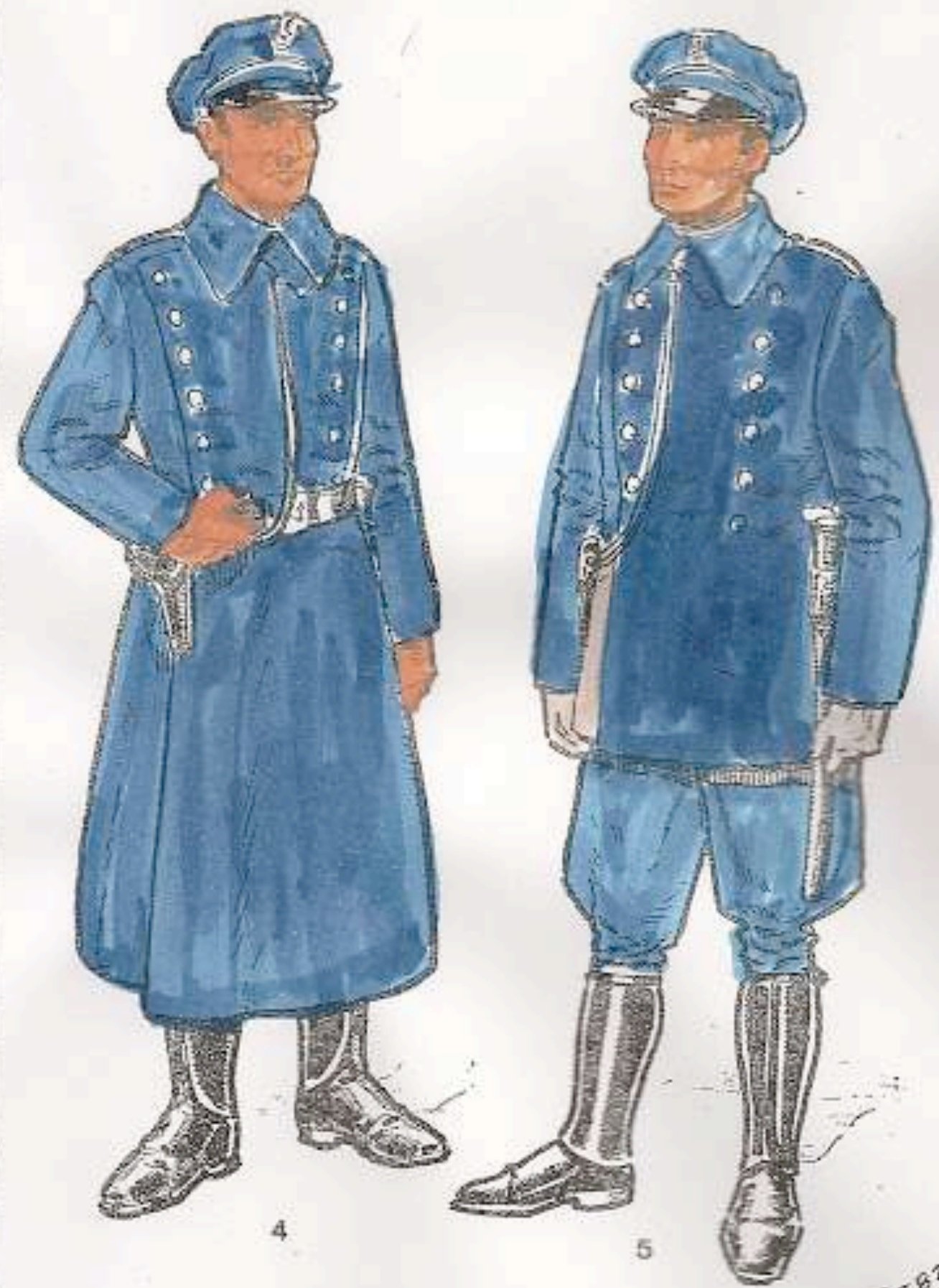
LAMINA 1982/22



1932. GUARDIA DE ASALTO. EQUIPO DE CAMPANA.

1982
Boletín 83

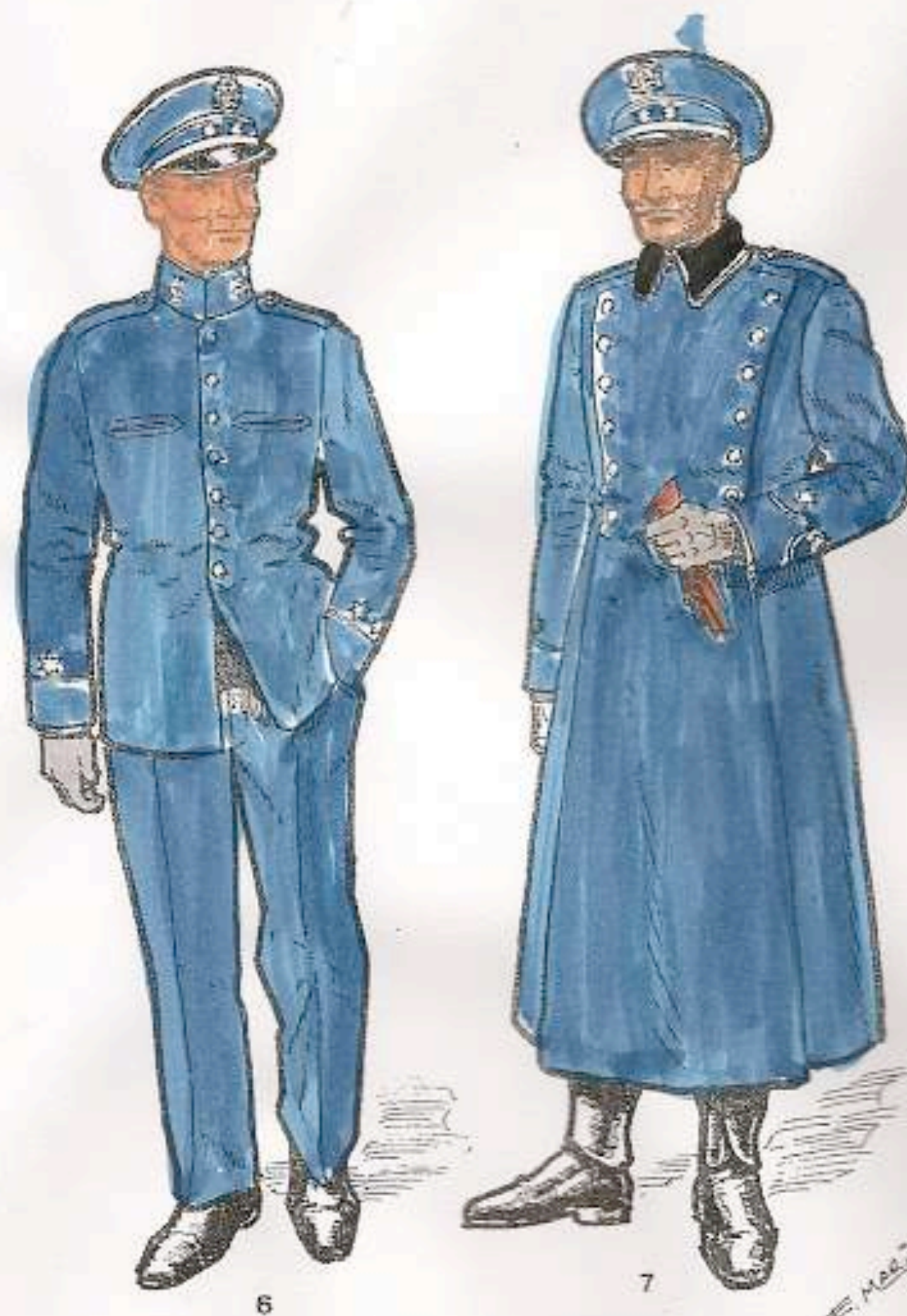
LAMINA 1982/23



M. R. P. 82

1932. GUARDIAS CON CAPOTE Y TABARDO.

LAMINA 1982/24



M. R. P. 82

1932. GUARDIAS DE ASALTO. OFICIALES. DE PASEO Y CON CAPOTE.

1982
Boletín 83

www.losoldaditosdeplomo.com

LAMINA 1982/25

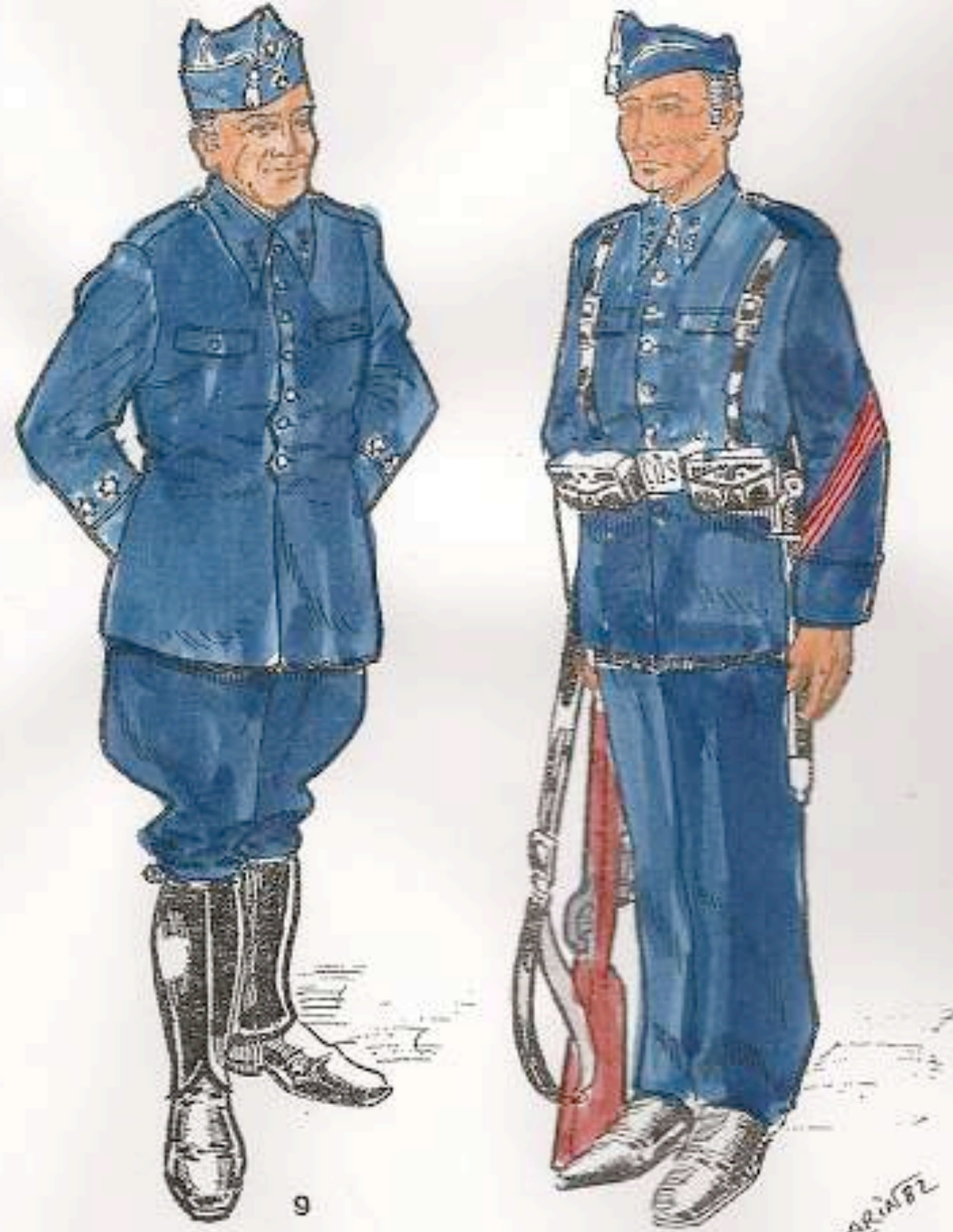


8

E. MARTÍNEZ

1934. GUARDIA CON MOSQUETON.

LAMINA 1982/26



9

10

E. MARTÍNEZ

1937. GUARDIAS DE ASALTO EN ZONA NACIONAL. TENIENTE Y CABO.

1982
Boletín 83

www.losoldaditosdeplomo.com

LAMINA 1982 /27



11

12

E. MARIN 82

1937. GUARDIAS DE ASALTO EN ZONA REPUBLICANA. SARGENTO Y CAPITAN.

LAMINA 1982 /28



13

E. MARIN 82

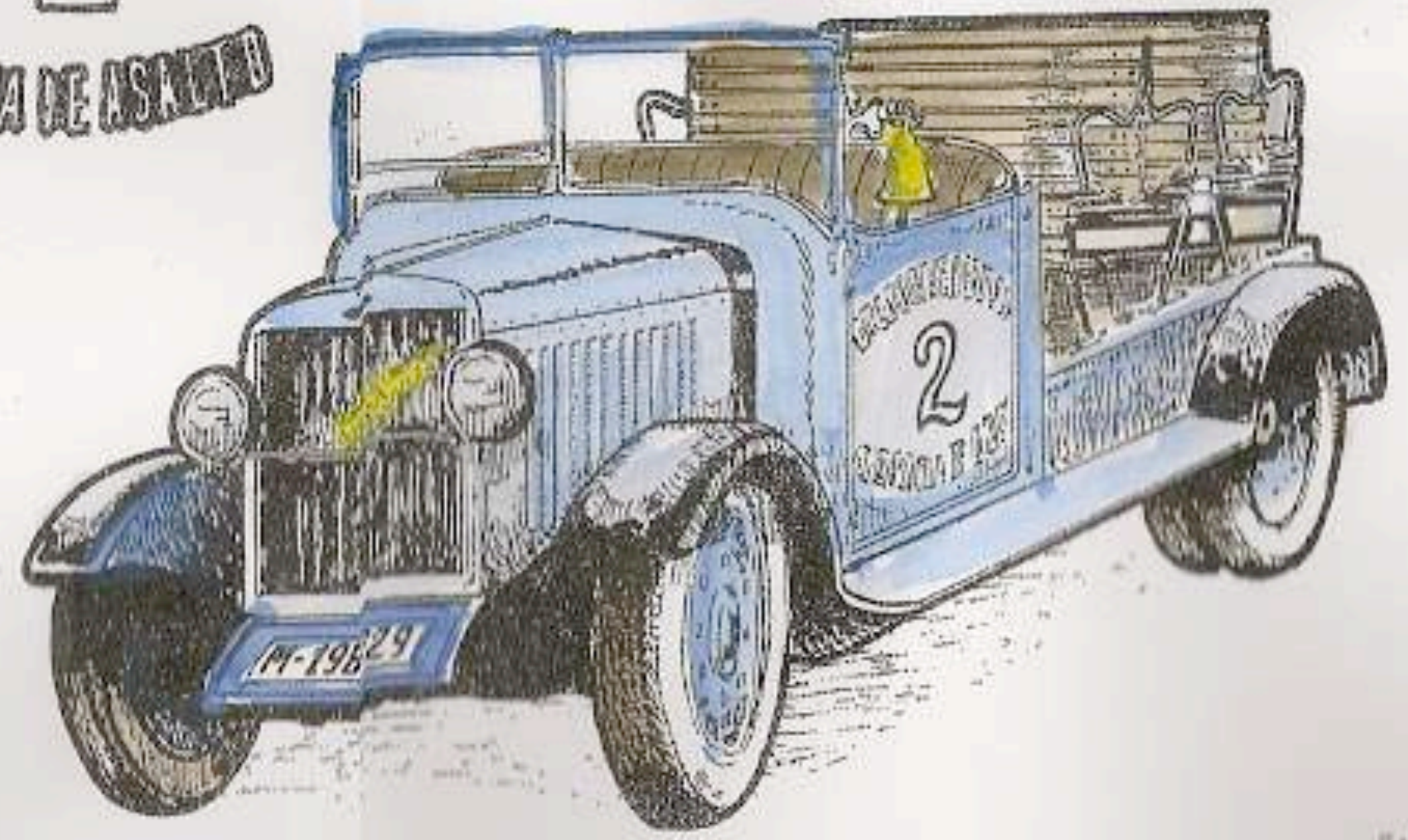
1937. GUARDIA CONDUCTOR.

1982
Boletín 83

www.losoldaditosdeplomo.com

LAMINA 1982/29

DIRECCION GENERAL DE SERVICIOS
2
COMPAÑIA DE ASFALTO



1932. CAMION DESCUBIERTO "HISPANO-SUICA".

1982
Boletín 83

www.losoldaditosdeplomo.com

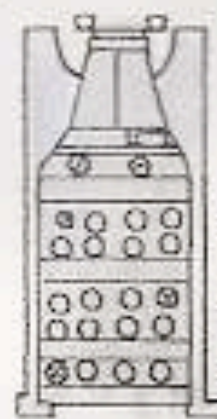
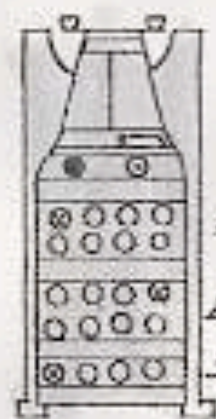
MONTAREN LOS CAMIONES



Colocación del personal de la sección en camiones

primer camión

segundo camión



- Oficial
- ⊙ Sargento
- ⊗ Cabo
- ⊙ Conductor
- Guardia

E. MARINOS

1982

Boletín 83



EXPLICACION DE LAS LAMINAS

LAMINA 1982/21. 1832-36. GUARDIA DE ASALTO Y CAPITAN

Fig. nº. 1. Guardia de Asalto. Se aprecian en la gorra el escudo de la lám. 25 y en el cuello el de lám. 22. El cordón de la pistola es negro.

Fig. nº. 2. Capitán. El barboquejo, las hombreras, las estrellas y los vivos de gorra y bocamangas son plata. En el caso de usarse pistola, se sujetaba al cinturón del pantalón, para lo cual existía un ojal al lado derecho de la guerrera. Los bolsillos de la misma son figurados, con cinta negra. Al llevar fusta y espuelas, perteneció a un Escuadrón.

LAMINA 1982/22. 1932. EQUIPO DE CAMPAÑA.

Fig. nº. 3. Este uniforme, muy poco usual, corresponde a la presentación en Madrid en julio de 1932. El mosquetón, el casco y el equipo son los del Ejército, el primero gris cemento con barboquejo de cuero natural, de cuyo material son el corseje y las cartucheras, continuando negra la funda de la pistola. El escudo de la lámina es el del cuello.

LAMINA 1982/23. 1932. GUARDIAS CON CAPOTE Y TABARDO.

Fig. nº. 4 y 5. Tanto el capote como el tabardo eran del color azul del uniforme. Ha de indicarse que el cuello podía alzarse y abrocharse con tres botones a la derecha y el tapabocas con tres ojales a la izquierda. Hay que destacar que, aunque la gorra debía llevarse con un aro interior que diera rigidez al plato, prácticamente sólo se usaba así en las formaciones y lo normal era quitarle el aro, adoptando entonces la gorra la forma representada en ambas figuras.

LAMINA 1982/24. 1932. OFICIALES DE PASEO Y CON CAPOTE.

Fig. nº. 6. Teniente de paseo. Los oficiales siempre usaron el plato de la gorra rígida. En paseo estaba autorizado el pantalón recto azul.

Fig. nº. 7. Teniente con capote. Del color del uniforme, el cuello era de terciopelo negro o azul tina prácticamente negro. La forma de las bocamangas y su vivo eran en punta y no como en la guerrera.

LAMINA 1982/25. 1934. GUARDIA CON MOSQUETON.

Fig. nº. 8. Esta fotografía de 1º. de abril de 1934 tiene un pie que reza: "Barcelona. En los jardines del Parque de la Ciudadela tuvo ayer lugar la presentación de los nuevos guardias que, desde hoy, quedan incorporados al cuerpo de Seguridad y Asalto de Cataluña". Desfilaban con el barboquejo bajo y con mosquetón, pero la cartuchera iba sujeta a la espalda con una bandolera negra. El escudo del ángulo superior es el de la gorra.

LAMINA 1982/26. 1937. ZONA NACIONAL. TENIENTE Y CABO.

Fig. nº. 9. Teniente. En el Ejército nacional la gorra de plato dejó prácticamente de usarse, sustituida por el gorro cuartelero que, en este caso, tiene los vivos y borla de plata. Obsérvese el cambio del cuello de la guerrera, del recto al vuelto, mucho más cómodo, conservando el escudo del Cuerpo.

Fig. nº. 10. Cabo. Los galones de grado son rojos, con vivos intermedios negros. En el gorro los vivos y borla son blancos y deberían figurar los galones de cabo, colocados verticalmente en el frente, terminados en punta, ocupando la mitad del frente del gorro. El cuello también vuelto. El corseje podía ser negro o de cuero natural y el pantalón recto reemplazó pronto a los leggís. En combate, el fusil era más eficaz que el mosquetón y se adoptó la bayoneta.

LAMINA 1982/27. 1937. ZONA REPUBLICANA. SARGENTO Y CAPITAN.

Fig. nº. 11. Sargento. En la zona republicana se adoptó pronto, para clases y tropa, un uniforme de campaña, compuesto por un mono gris, pero la gorra azul se conservó ya que en esta zona había un respeto casi reverencial hacia esta prenda. No puede hablarse de uniformidad respecto al corseje, negro, de cuero o de lona. Esta figura, al igual que la siguiente, proceden de una fotografía y se ha intentado ajustar las divisas a lo que se aprecia en ella, aún sabiendo que no era lo reglamentario. Las insignias del sargento eran un galón rojo vertical con la estrella roja de 5 puntas encima, como en el pecho, pero en la gorra, en lugar del escudo, debería estar la citada estrella. La pistola ametralladora "Mauser" de 8 mm. era la reglamentaria antes de 1936, con culatín de madera, que servía de vaina.



Fig. nº. 12. Capitán. Contrariamente a la tropa, los oficiales conservaron el uniforme azul y la gorra rígida, si bien la primera con cuello vuelto y bolsillos. El corseje era de cuero y los distintivos los del Ejército Popular, en las mangas la estrella roja de 5 puntas con tres sardinetas de oro, en la gorra eran distintas que en el dibujo, en el plato la estrella de 5 puntas, en el centro de la banda el escudo del Cuerpo y a cada lado las 3 sardinetas de capitán. Las hombreras eran de la tela de guerrera.

En la zona republicana los Guardias de Asalto se incrementaron de forma espectacular, llegando a formar unidades militares que combatieron como tales en el frente.

LAMINA 1982/28. 1937. CONDUCTOR.

Fig. nº. 13. Los distintivos del conductor eran el coche de metal blanco en la gorra y el plato de ésta que era verde billar. El uniforme puede corresponder a cualquier zona. Si es a la republicana, al llevar el escudo y no la estrella en la gorra, ha de ser anterior a noviembre de 1936.

LAMINA 1982/29. 1932. CAMION "HISPANO-SUIZA" DESCUBIERTO.

Existían dos tipos de camiones, el descubierto, de carrocería azul, letras blancas y bancos de madera natural y otro con mayor capacidad, cuyo esquema se ve en la lám. 30, de carrocería lateral metálica y azul, con puertas a ambos lados de cada fila de bancos, para facilitar el montar y desmontar y con una capota plegable de lona impermeabilizada de color tierra sucia. Ambos eran de la marca nacional "Hispano-Suiza" y el segundo ha sido reproducido en muchísimas ocasiones, porque en uno de ellos se asesinó a José Calvo Sotelo.

LAMINA 1982/30. TACTICA DE LOS CAMIONES.

Los croquis ahorran cualquier comentario.

La compañía embarcaba en 6 camiones, la formación de los cuales podía ser:

- 1º. En línea, los 6 uno al lado de otro.
- 2º. En columna, uno detrás de otro.
- 3º. En columna doble o dos columnas de tres, una al lado de la otra.
- 4º. En línea de columna, una línea de tres y detrás otra similar.

La sección de dos camiones podía formar:

- 1º. En línea, uno al lado del otro.
- 2º. En columna, uno detrás del otro.

Texto y láminas de Emilio J. Marín

1982

Boletín 83

LAMINA 1982/21



1932-36. GUARDIAS DE ASALTO. GUARDIA Y CAPITAN.

LAMINA 1982/22



1932. GUARDIA DE ASALTO. EQUIPO DE CAMPAÑA.

1982
Boletín 83

LAMINA 1982 /23



F. Macanás 82

1932. GUARDIAS CON CAPOTE Y TABARDO.

LAMINA 1982 /25

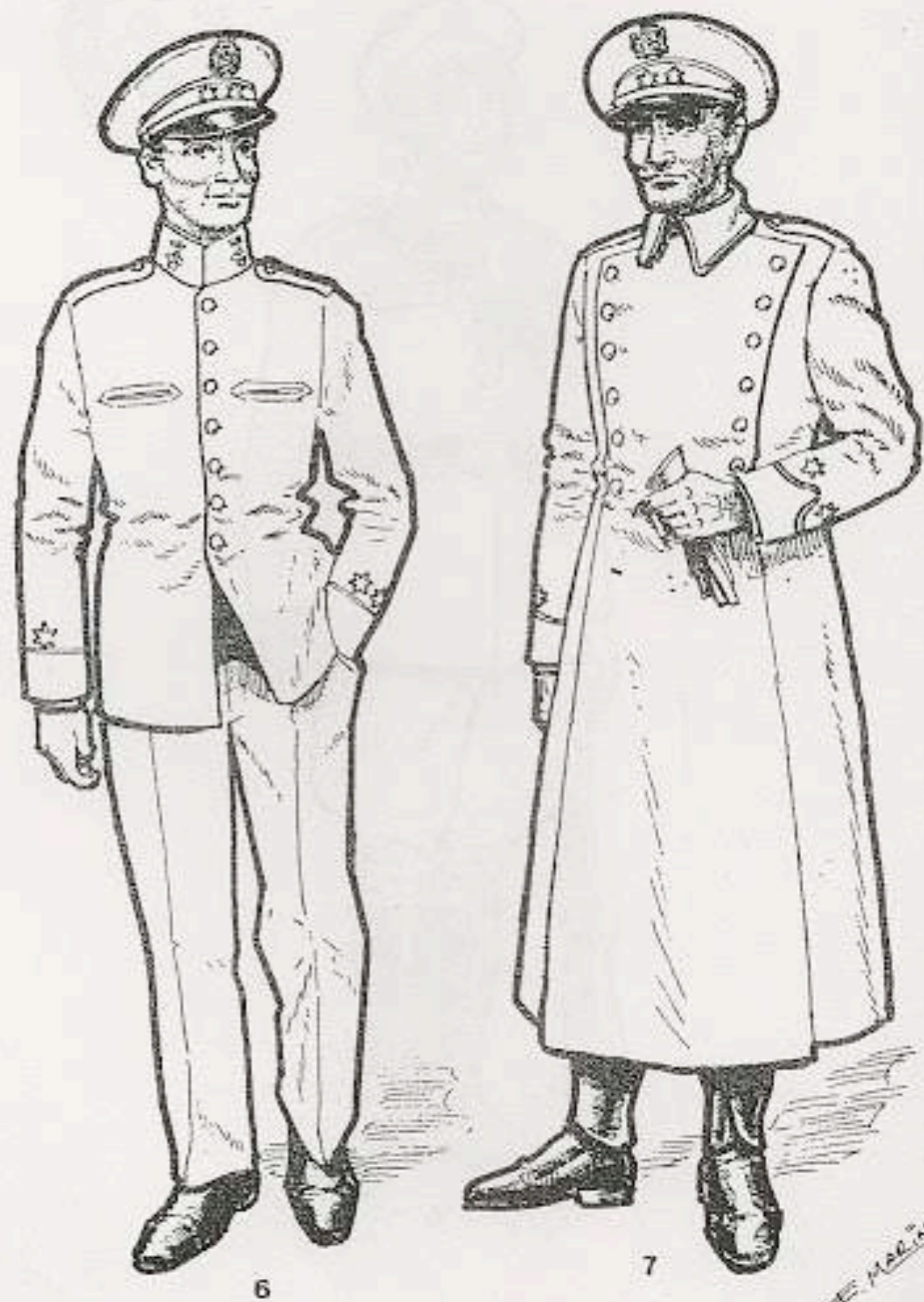


F. Macanás 82

1934. GUARDIA CON MOSQUETON.

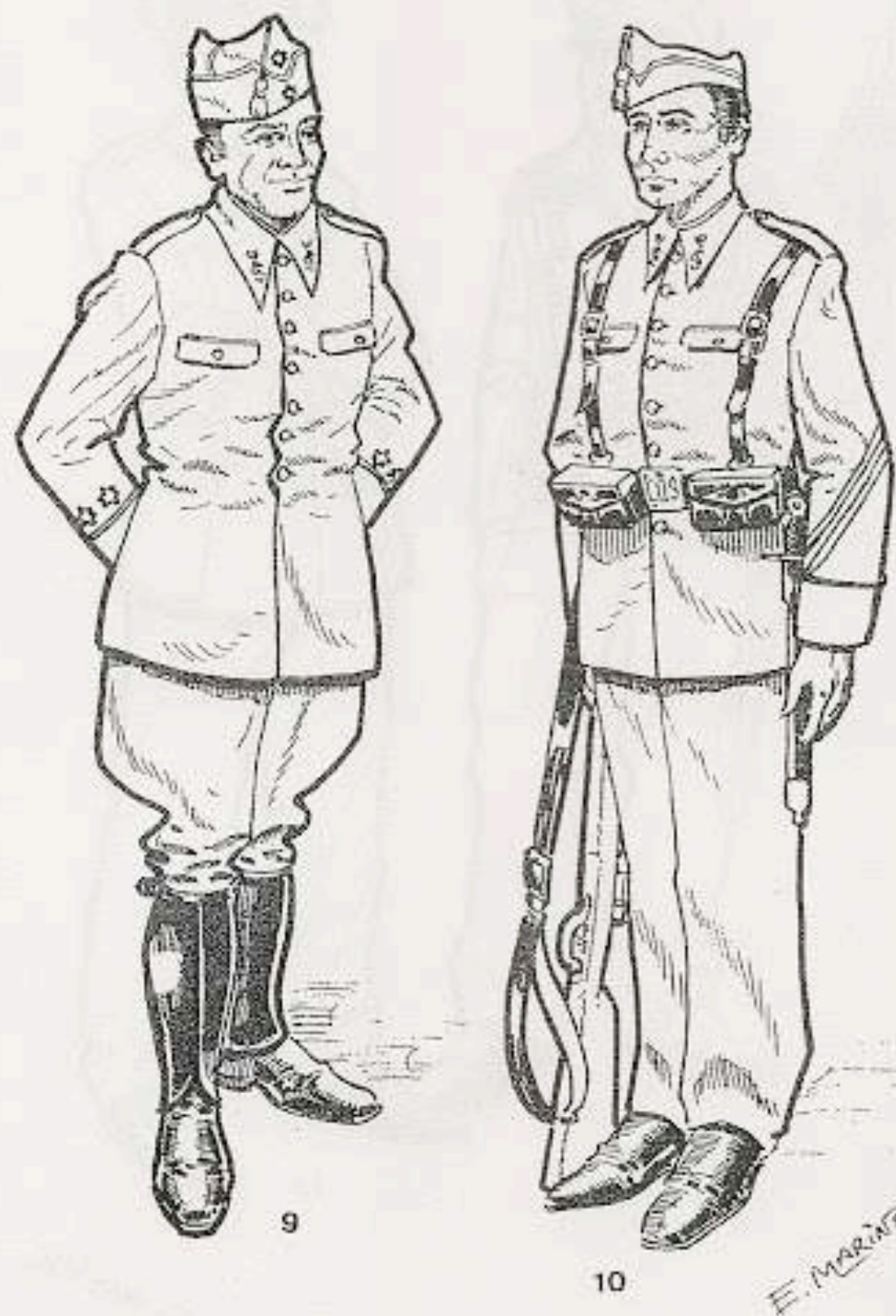
1982
Boletín 83

LAMINA 1982/24



1932. GUARDIAS DE ASALTO. OFICIALES. DE PASEO Y CON CAPOTE.

LAMINA 1982/26



1937. GUARDIAS DE ASALTO EN ZONA NACIONAL. TENIENTE Y CABO.

1982

Boletín 83

www.losoldaditosdeplomo.com

LAMINA 1982 /27



E. MARÍN '82

1937. GUARDIAS DE ASALTO EN ZONA REPUBLICANA. SARGENTO Y CAPITAN.

LAMINA 1982 /28



E. MARÍN '82

1937. GUARDIA CONDUCTOR.

1982

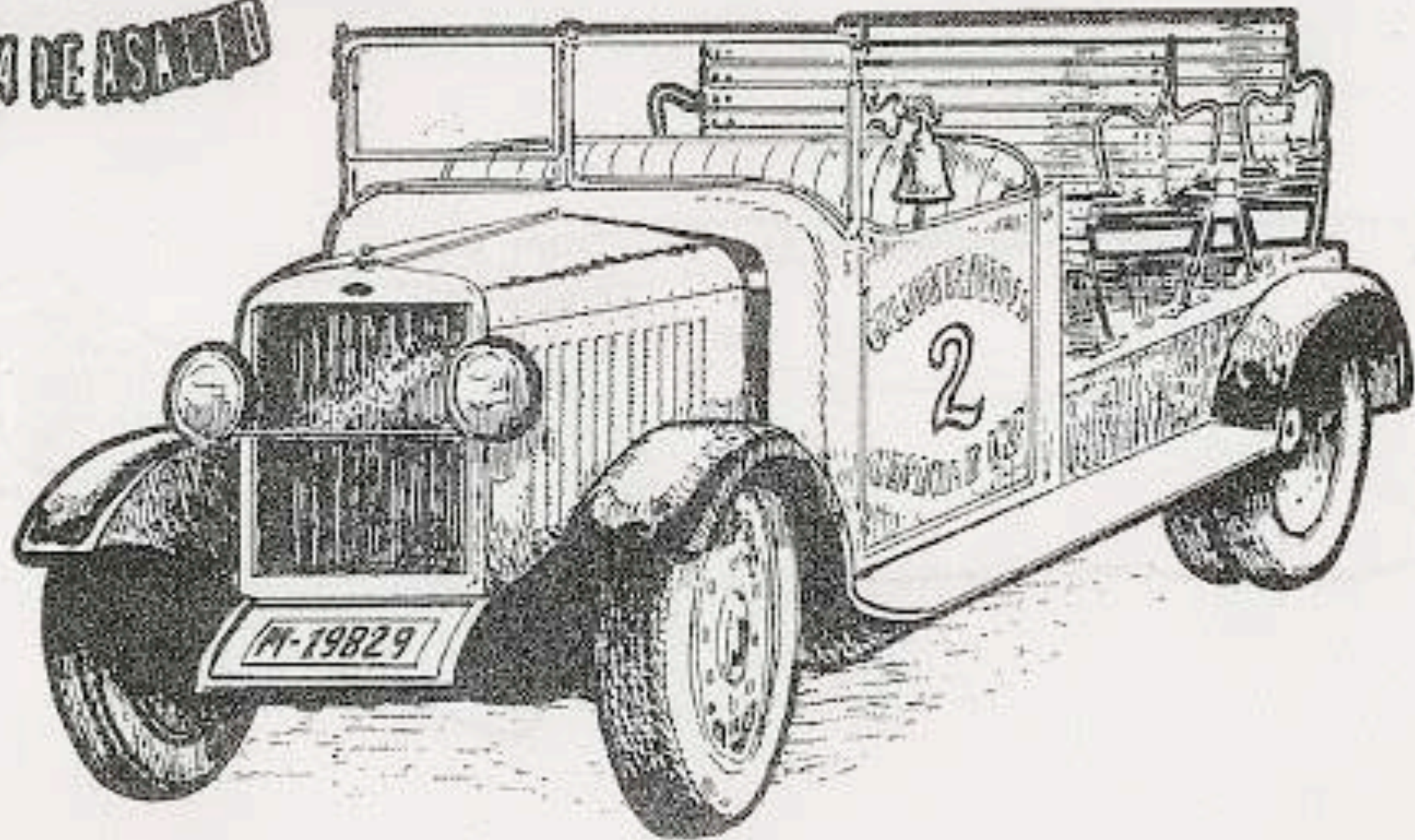
Boletín 83

LAMINA 1982/29

DIRECCION GENERAL DE SERVICIOS

2

COMPANIA DE ASALTOS



1932. CAMION DESCUBIERTO "HISPANO-SUIZA".

1982

Boletín 83

84



BOLETIN N.º XXXVI

4.º Trimestre 1982

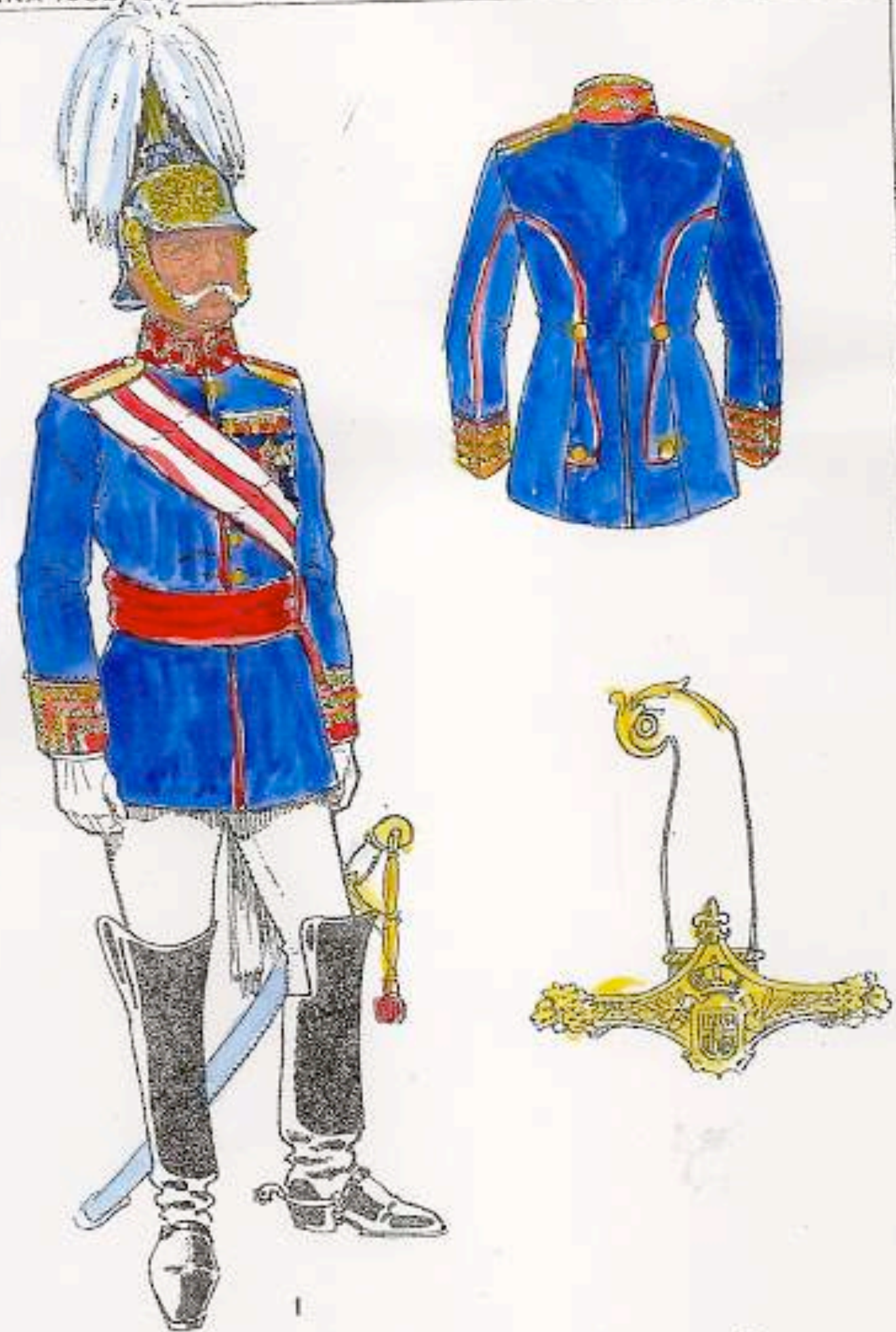


AGRUPACION DE MINIATURISTAS MILITARES DE ESPAÑA
Rambla de Catalunya 29, 4.º - Barcelona-7 ESPAÑA

1982
Boletín 84

www.losoldaditosdeplomo.com

LAMINA 1982/31



E. MARIN '83

1908.- CAPITAN GENERAL. GALA A CABALLO.

LAMINA 1982/32



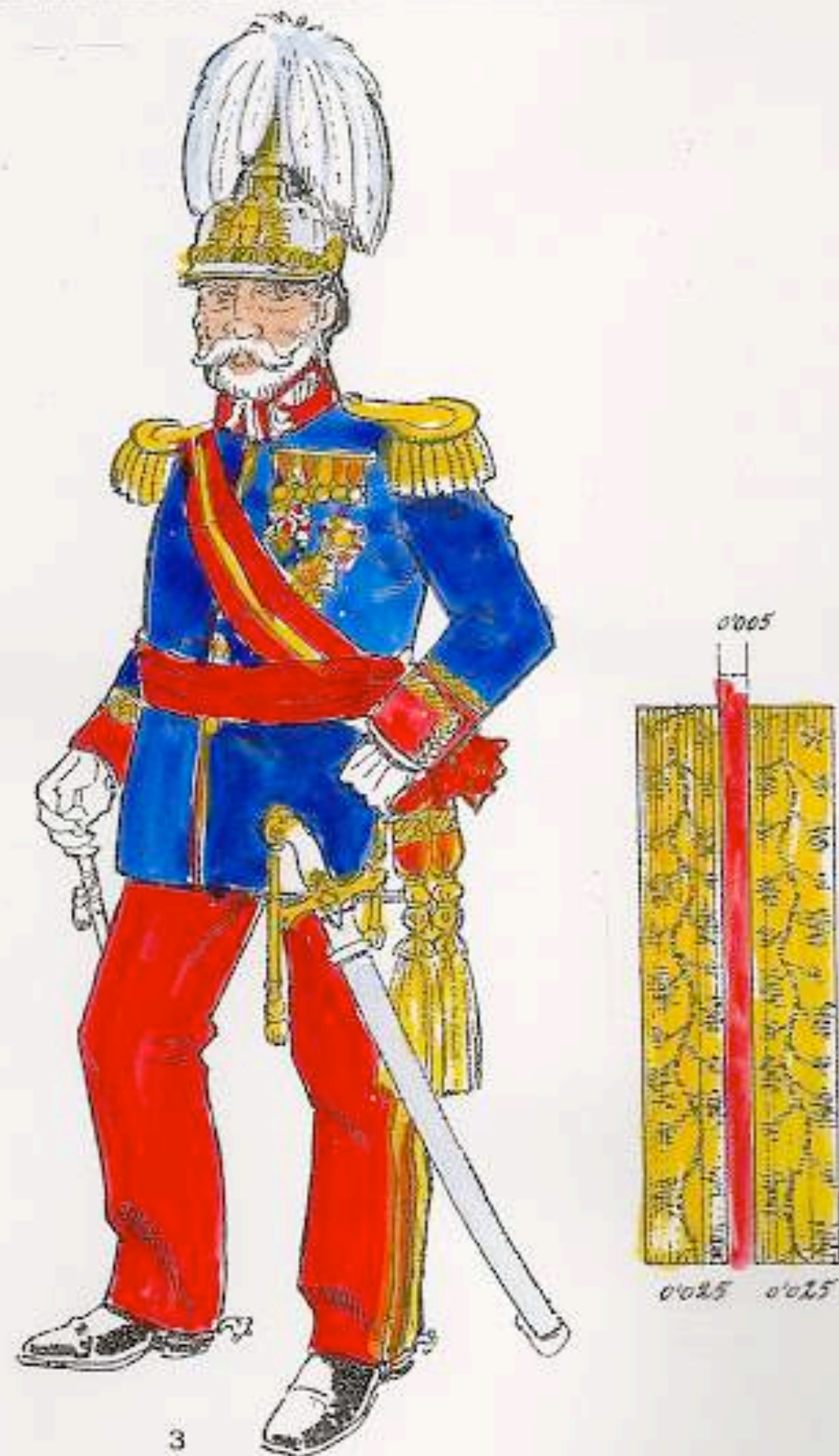
E. MARIN '83

1908.- TIENTE GENERAL. GALA A CABALLO.

1982
Boletín 84

www.losoldaditosdeplomo.com

LAMINA 1982/33



F. NABINET

1908. - GENERAL DE DIVISION. GALA. PIE A TIERRA.

LAMINA 1982/34



F. NABINET

1908. - GENERAL DE BRIGADA. MEDIA GALA. PIE A TIERRA.

1982
Boletín 84

www.losoldaditosdeplomo.com

LAMINA 1982/35



5

E. MARINÉS

1908.- GENERAL DE BRIGADA DE ARTILLERIA. GALA.

LAMINA 1982/36



6

E. MARINÉS

1908.- TTE. GRAL. DE PASEO CON CAPOTE.

1982
Boletín 84

www.losoldaditosdeplomo.com

LAMINA 1982/37



7

F. MARIN 83

1909. - TTE. ORAL. DE CAMPAÑA Y MANIOBRAS.

LAMINA 1982/38



8

F. MARIN 83

1912. - GENERAL DE BRIGADA. DE PASO VERANO.

1982
Boletín 84

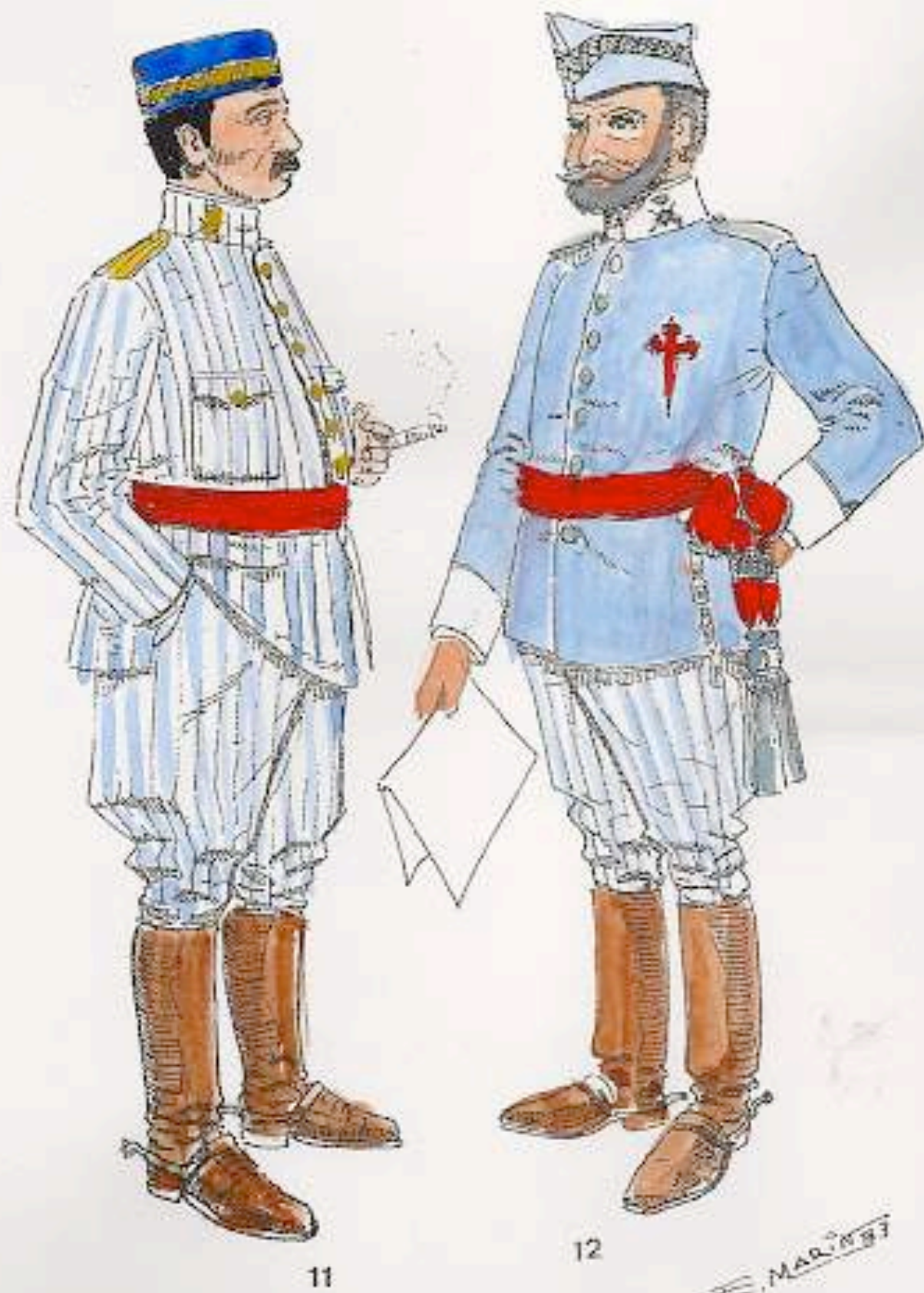
www.losoldaditosdeplomo.com

LAMINA 1982/39



1909.- GENERALES. CAMPAÑA DE MARRUECOS.

LAMINA 1982/40

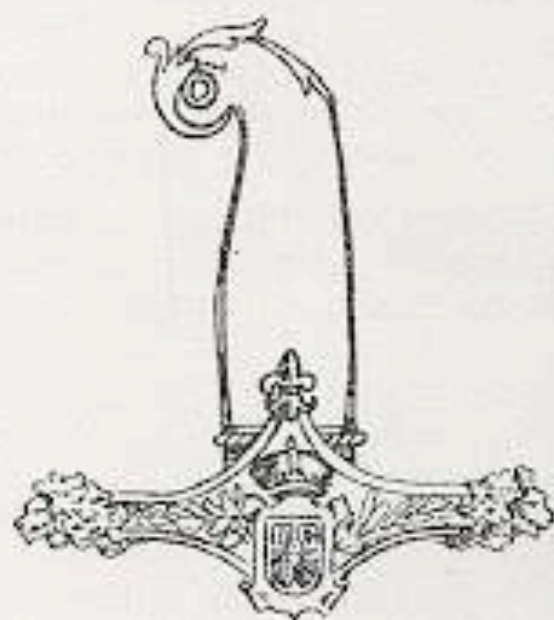
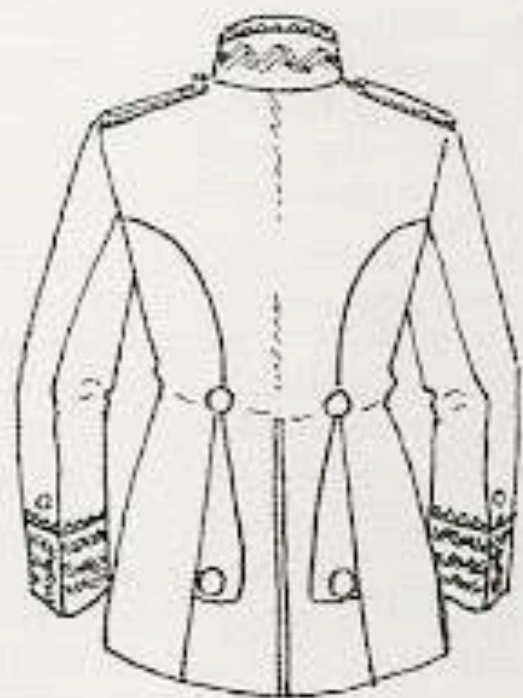
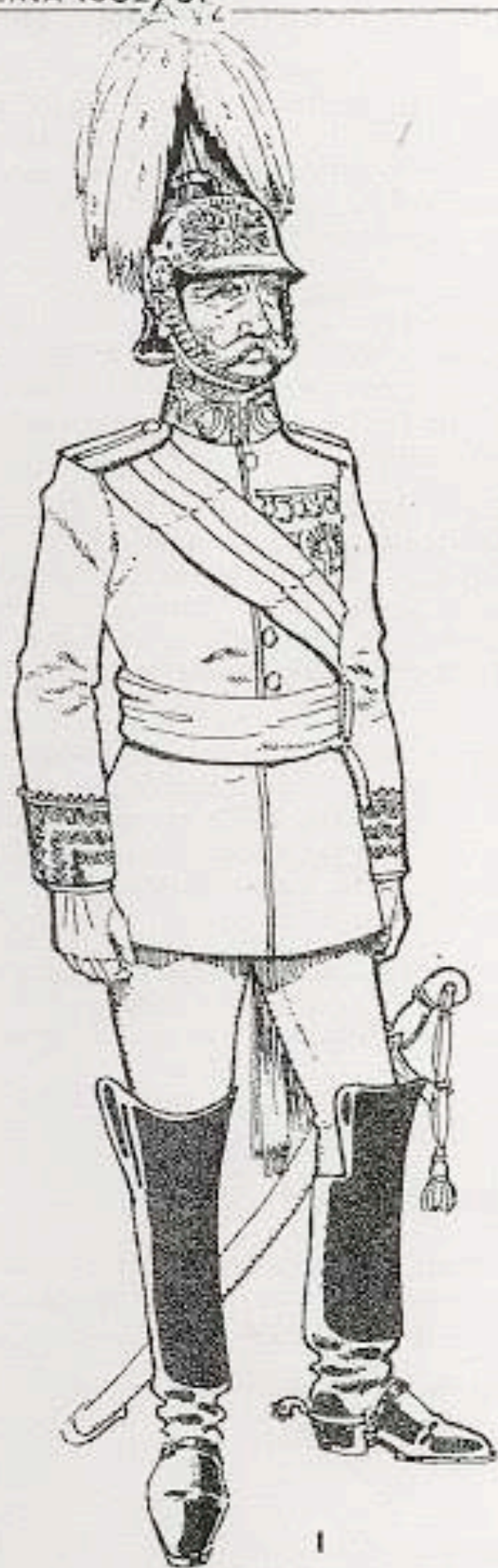


1909.- GENERALES. DE CUARTEL.

1982
Boletín 84

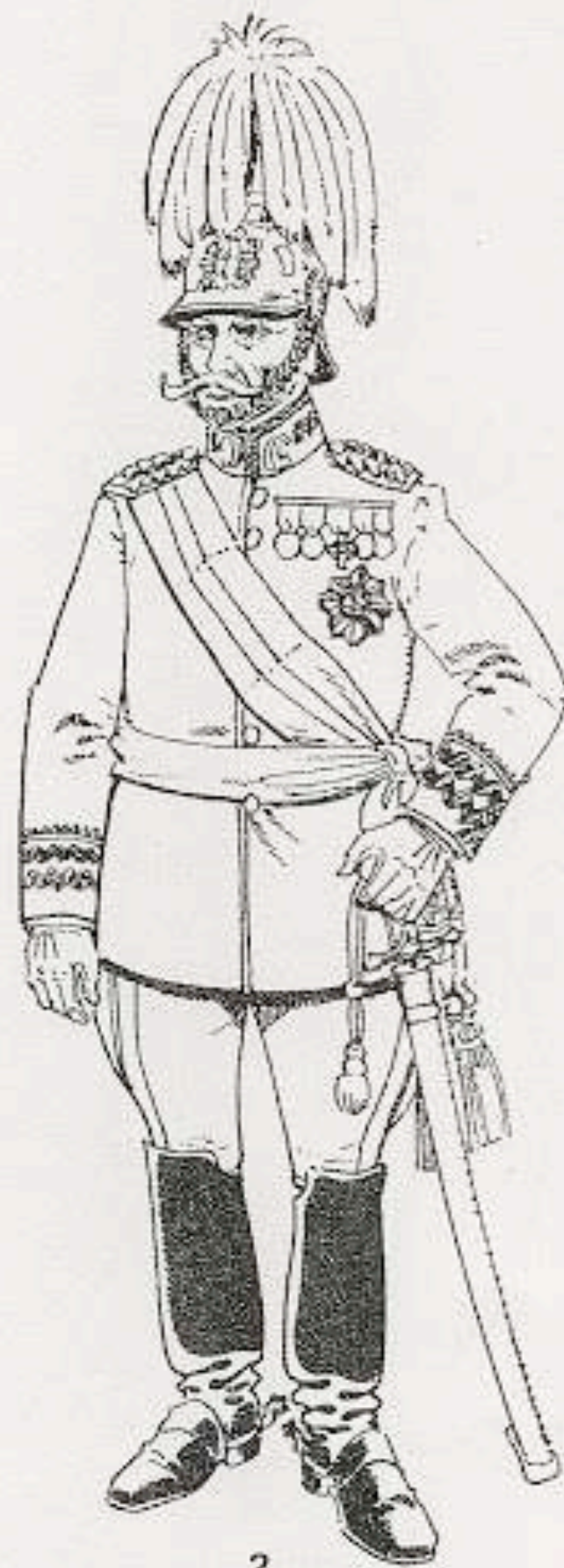
www.losoldaditosdeplomo.com

LAMINA 1982/31



1908.- CAPITAN GENERAL. GALA A CABALLO.

LAMINA 1982/32

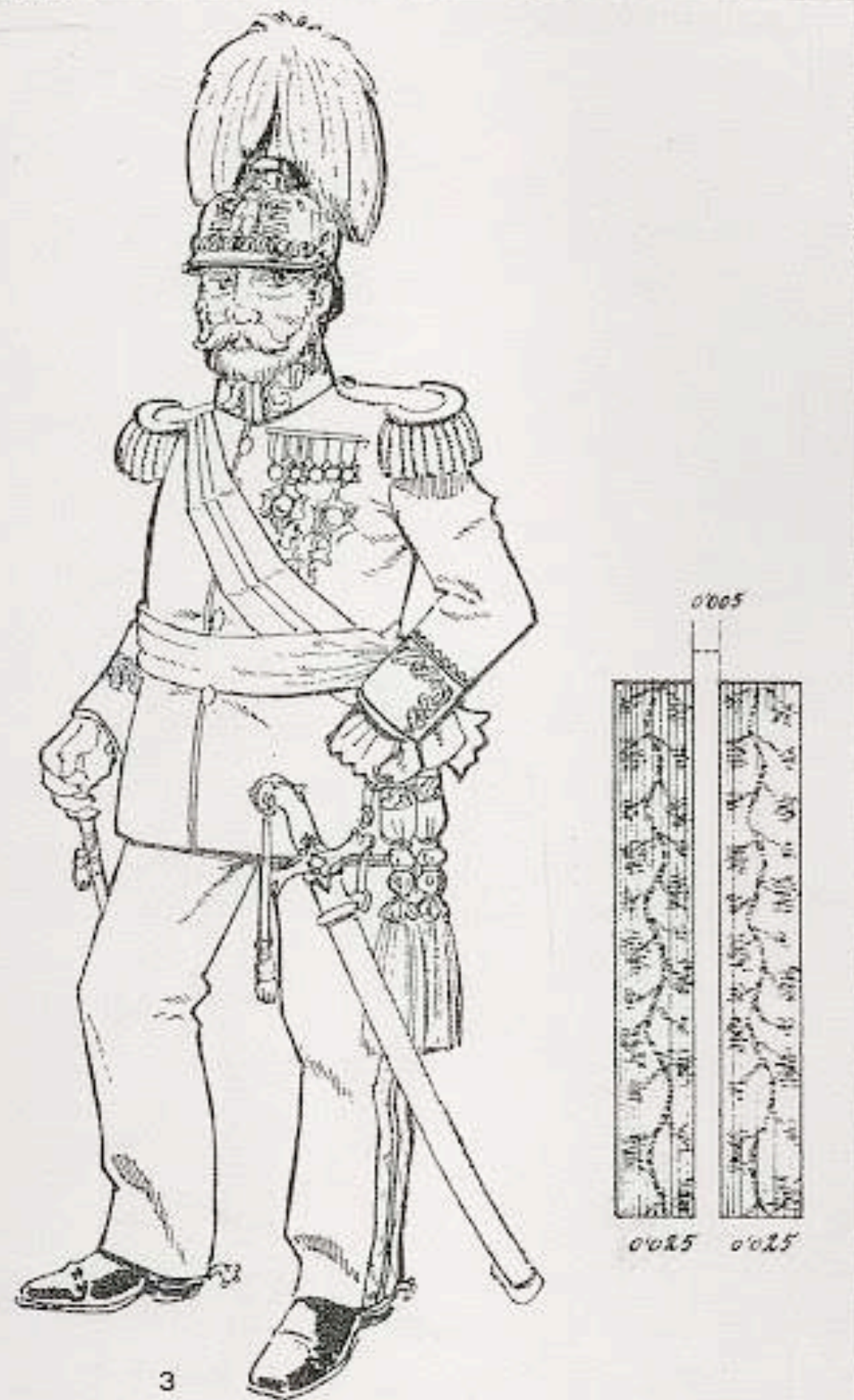


1908.- TENIENTE GENERAL. GALA A CABALLO.

1982
Boletín 84

www.losoldaditosdeplomo.com

LAMINA 1982/33



3

E. NABINTE

1908. - GENERAL DE DIVISION. GALA PIE A TIERRA.

LAMINA 1982/34



4

E. NABINTE

1908. - GENERAL DE BRIGADA. MEDIA GALA. PIE A TIERRA.

1982

Boletín 84

www.losoldaditosdeplomo.com

LAMINA 1982/35

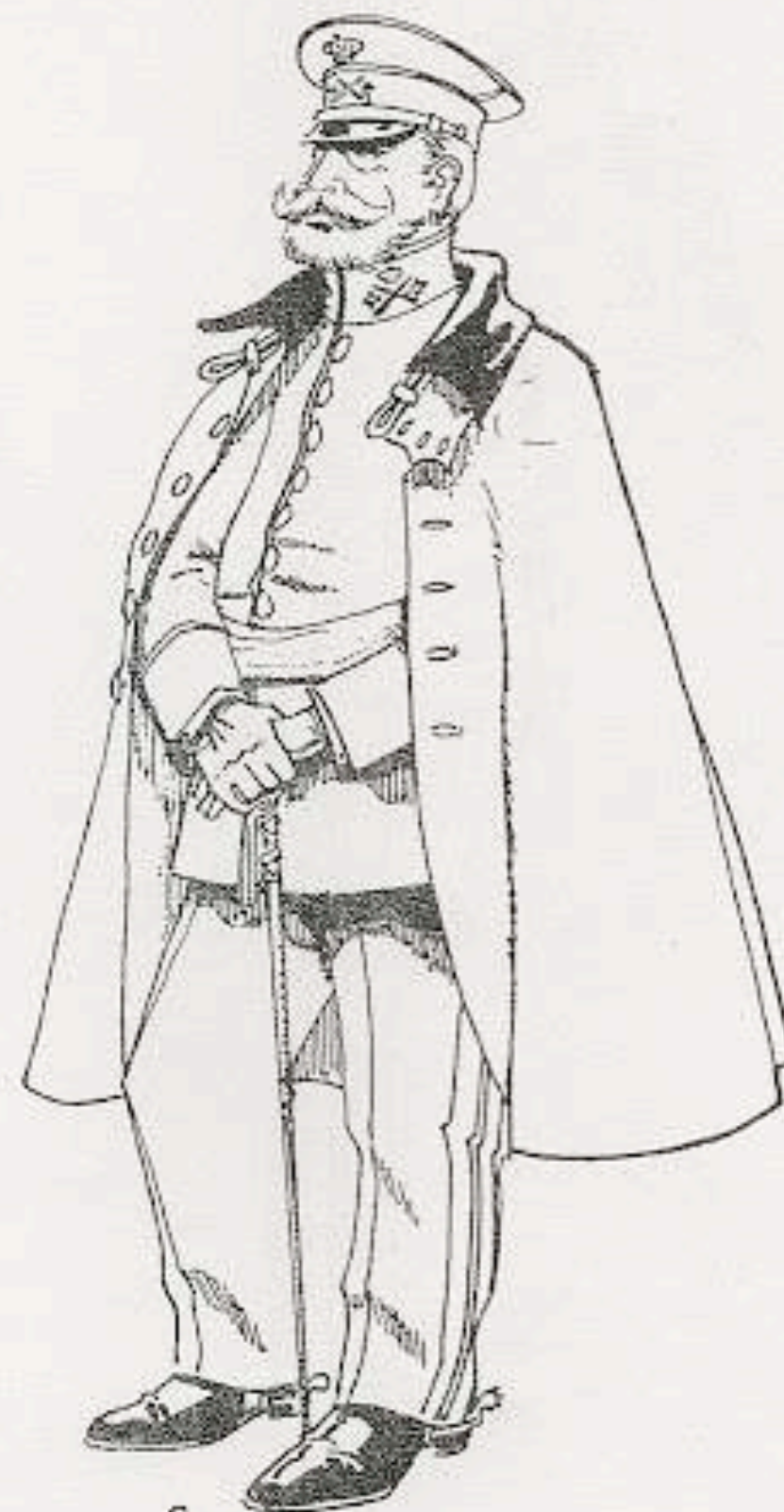


5

E. MARINOS

1908. - GENERAL DE BRIGADA DE ARTILLERIA. GALA.

LAMINA 1982/36



6

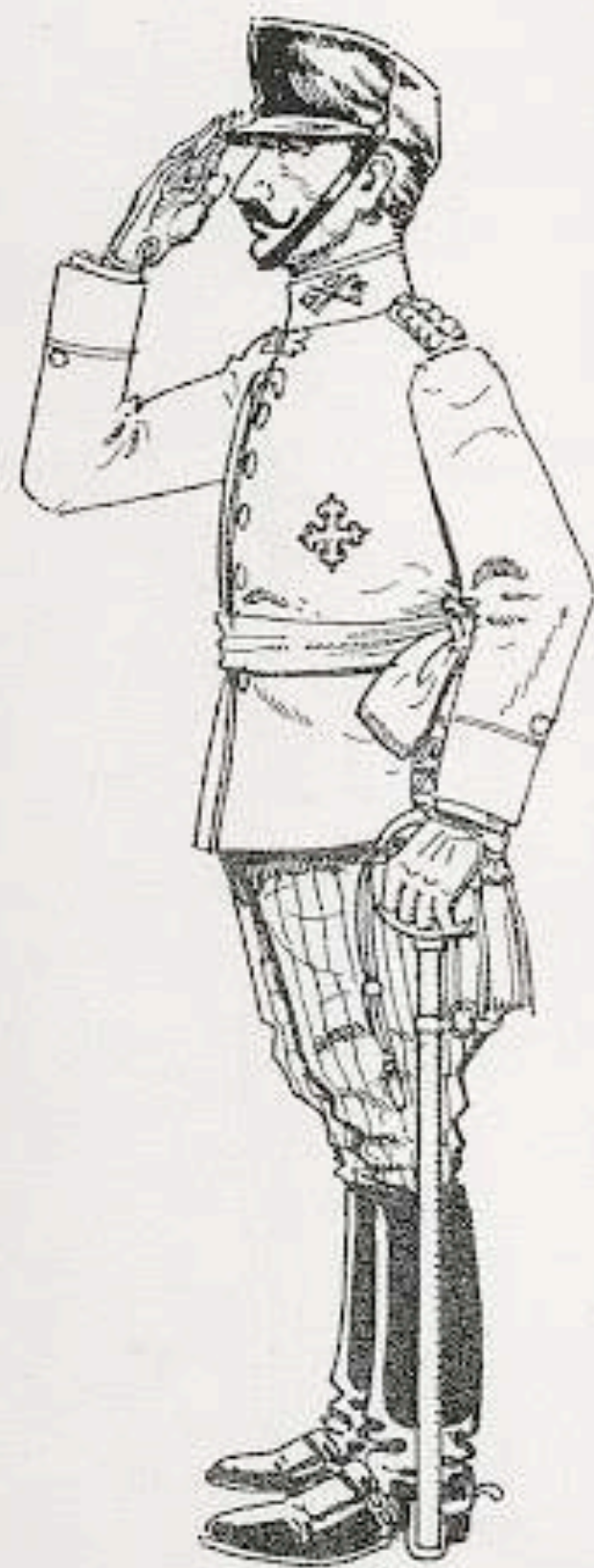
L. MARINOS

1908. - TTE. CRAL. DE PASEO CON CAPOTE.

1982
Boletín 84

www.losoldaditosdeplomo.com

LAMINA 1982/37



7

E. MARIN 83

1909. - TTE. GRAL. DE CAMPAÑA Y MANIOBRAS.

LAMINA 1982/38



8

E. MARIN 83

1912. - GENERAL DE BRIGADA. DE PASEO VERANO.

1982
Boletín 84

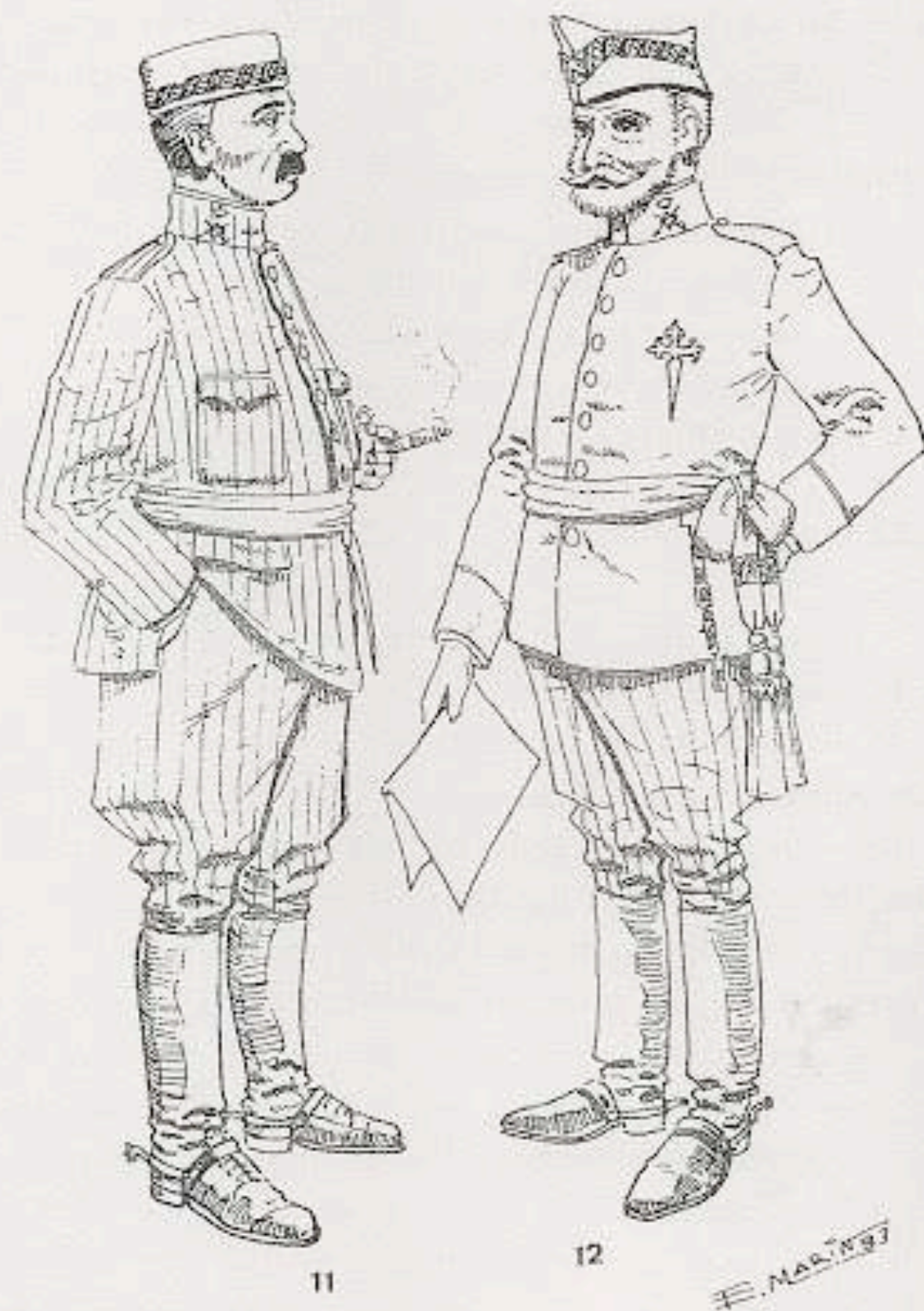
www.losoldaditosdeplomo.com

LAMINA 1982/39



1909. - GENERALES, CAMPAÑA DE MARRUECOS.

LAMINA 1982/40



1909. - GENERALES, DE CUARTEL.

1982

Boletín 84



EXPLICACION DE LAS LAMINAS

Repasando el Reglamento de Uniformidad, citado en páginas anteriores, pueden colorearse perfectamente las láminas, excepto el rayadillo que no se cita, de todas formas describiremos sucintamente el color de las prendas de los uniformes de cada lámina para su mejor conocimiento.

Respecto a las condecoraciones que aparecen en los dibujos, aconsejamos la lectura del libro titulado "Ejército Español, uniformes contemporáneos" de José M^o Bueno, Luis Gravalos y J.L. Calvo, editada por San Martín en 1980, y en el capítulo VII se contemplan las condecoraciones españolas que pueden aplicarse a estos dibujos.

LAMINA 1982/31.- CAPITAN GENERAL. GALA A CABALLO. 1909.

Fig. nº 1.- Casco de metal blanco, con escudo frontal, ápice o punta y carrilleras doradas. Pluma Blanca. Guerrera azul turquí, con cuello, bocamangas y vivos grana; en el cuello y bocamangas lleva los bordados y entorchados de hilo de oro; hombreras doradas con vivo grana. Botón de oro. Guantes blancos. En el esquema del dorso de la guerrera las líneas negras de espalda y mangas son grana. Faja roja y banda que puede ser de la Orden Militar de San Hermenegildo, blanca con franja central y vivos laterales granate claro. Calzón blanco y botas negras de charol; espuelas y cadenera de metal blanco; sable con empuñadura y vaina de metal blanco con guardamanos e incrustaciones doradas. Cordón de sable oro.

LAMINA 1982/32.- TENIENTE GENERAL. GALA A CABALLO. 1908.

Fig. nº 2.- Uniforme igual al anterior, excepto el calzón que es de paño granaté, con franja partida azul turquí y además solamente lleva dos entorchados de oro en vez de tres. Faja roja con entorchados, borlas y flecos de oro. Puede llevar la placa y banda de la Orden del Mérito Militar (blanca). Placa plata, con cruz blanca y centro rojo, y la banda es blanca con franja central roja.

LAMINA 1982/33.- GENERAL DE DIVISION. GALA PIE A TIERRA. 1908.

Fig. nº 3.- Guerrera igual a las descritas, con la diferencia de llevar charateras doradas y sólo un entorchado de oro; pantalón granaté con franja de oro partida, (ver esquema); faja roja con entorchado, borlas y flecos de oro. Zapatos negros y espolines de plata. Puede llevar la placa y banda de la Orden del Mérito Militar (roja). Placa oro, con cruz roja y banda roja con franja central blanca.

LAMINA 1982/34.- GENERAL DE BRIGADA. PIE A TIERRA. MEDIA GALA. 1908.

Fig. nº 4.- Casco de metal blanco, con punta, escudo y carrilleras doradas; guerrera azul turquí, con vivos grana en cuello, delantero y bocamangas; divisa en cuello plata; faja encarnada con borlas, pasador y flecos de plata (por ser Gral. de Brigada). Pantalón granaté, con franja partida azul turquí; zapatos, espolines y sable como los anteriores. Guantes blancos. En la parte inferior del pecho de la guerrera lleva la placa de la Orden Militar de Calatrava (rojo). Las demás condecoraciones y banda a gusto de cada cual.

LAMINA 1982/35.- GENERAL DE BRIGADA DE ARTILLERIA. GALA. 1908.

Fig. nº 5.- Este dibujo representa a un Gral. procedente del Arma de Artillería, al mando de su Brigada, y puede llevar por tanto el uniforme del Arma como es preceptivo. Ros de fieltre blanco, con escudo central, bombín y bordado en todo el contorno superior de oro. Escarpela con los colores nacionales, visera y barboquejo negros, plumero blanco. Forrajera de oro. Guerrera azul turquí, con cuello y bocamangas grana, vivos dorados así como la insignia de cuello y hombreras; en las bocamangas un entorchado de plata. Faja roja con pasador, borlas y flecos de plata. Calzón azul turquí, con franja grana. Botas de charol negras y espuelas plata. Sable de metal blanco, con cordón plata. Las hombreras de la guerrera doradas con vivo central grana. Puede llevar la placa y banda de Carlos III, (azul).

LAMINA 1982/36.- TENIENTE GENERAL. DE PASEO CON CAPOTE. 1908.

Fig. nº 6.- Gorra azul turquí, con franja y vivos grana; barboquejo, insignias y corona de hilo de oro, y visera negra. Guerrera azul turquí, con vivos grana, insignias de cuello y botón de oro. Faja roja. Guantes avellana. Pantalón grana con doble franja azul turquí. Zapatos negros y espuelas plata. Capote azul turquí, forrado de grana, cuello de terciopelo azul oscuro, tapabocas forrado de grana con 3 ojales y muletilla de oro. Bastón de madera noble con cordón de hilo de oro.

LAMINA 1982/37.- TTE. GRAL. DE CAMPAÑA Y MANIOBRAS. 1909.

Fig. nº 7.- A partir de esta lámina y siguientes, han sido dibujados los trajes de rayadillo, que fueron llevados con gran profusión, a pesar del nuevo uniforme gris, citado en el Reglamento de 1908,

según puede apreciarse en fotografías aparecidas en libros, revistas y periódicos de la época, y año. El traje de rayadillo, era de lienzo de algodón o hilo, color pajizo a rayas azuladas de 2 m/m, y separadas por espacios de 8 m/m. Guerrera azul turquí, con vivos grana; hombreras e insignias en el cuello doradas; botón de oro y faja encarnada con entorchados, borlas y flecos dorados. Placa de Orden de Calatrava en rojo. Ros con funda de hule negro y barboquejo negro. Calzón de rayadillo y el resto de las prendas como en figuras anteriores. Cordón de sable negro.

LAMINA 1982/38.- GENERAL DE BRIGADA. DE PASEO VERANO. 1912.

Fig. nº 8.- Goera de plato de piqué blanco, con franja grana y visera y barboquejo negro. Insignias y corona plata. Guerrera y pantalón de rayadillo, llevando en el cuello y bocamangas unas carteras de tres puntas de color grana, con las insignias de su empleo en plata. Botón oro. (Estas carteras sobrepuestas fueron añadidas en 1908). Las demás prendas como en anteriores figuras, con cordón de bastón plata.

LAMINA 1982/39.- GENERALES EN LA CAMPAÑA DE MARRUECOS. 1909.

Fig. nº 9.- Gral. de División, traje de campaña. Guerrera y calzón de rayadillo; faja roja; divisa de cuello y hombrera dorada; botas negras, sable y espuelas de metal blanco. Podían llevar según el Reglamento de 1902, un capacete o "salakoff" de forma inglesa forrado de tela blanca y barboquejo color avellana en verano y en campaña una funda de color de plomo. Botón oro.

Fig. nº 10.- Gral. de Brigada en campaña. Uniforme de rayadillo igual al anterior pero con las diferencias siguientes: Ros con funda blanca con visera y barboquejo negros. Faja roja. Polainas de tela de rayadillo y zapatos negros con espuelas de metal blanco. Por estar al mando de una Brigada de Cazadores, lleva en las bocamangas las tres sardinetas doradas y la insignia en el cuello igual. En la faja el pasador, borlas y flecos de plata.

LAMINA 1982/40.- GENERALES EN TRAJE DE CUARTEL. 1909.

Fig. nº 11.- Gral. de División. Uniforme de rayadillo, igual a los anteriores, pero con botas altas de color avellana. Gorriño cuartelero redondo azul turquí, con entorchado en oro. Faja roja y botón oro.

Fig. nº 12.- Gral. de Brigada. Puede ser un Gral. procedente del Arma de Caballería y al frente de su Brigada por lo que el uniforme puede ser: Gorro cuartelero de color azul claro de Caballería, con entorchado plata. Guerrera azul claro con cuello, bocamangas y vivos blancos, (puede ser de Cazadores). Divisa en cuello plata. Faja roja, con pasador, borlas y flecos plata. Colgante del sable negro y botas de color avellana. Botón plata. Calzón de rayadillo. En la guerrera lleva la Orden Militar de Santiago en rojo.

1982

Boletín 84

